

dr. sc. **Safer DEMIROVIĆ**, dipl.ing.rudarstva
RMU „Banovići“ d.d. Banovići
demirovic_rmub@yahoo.com

STARA MEZARJA NASELJA TULOVIĆI

Apstrakt: U ovom radu predstavljeni su podaci o nekoliko starih, sačuvanih mezarja na području sela Tulovići, najstarijem naseljenom mjestu na području općine Banovića. Najveće i najznačajnije među njima, Lisac, dugo vremena je bilo obraslo gustom šikarom koja ga je vjerovatno i sačuvala. Ovo mezarje je sanirano i djelimično konzervirano i nudi puno podataka, preko postavljenih nišana, o onima koji su tu pokopani, njihovom društvenom položaju, obrazovanju, životnom putu. Na nekoliko nišana, starih i do 300 godina, ugraviran je i tekstualni dio koji tek treba pročitati i protumačiti.

Ključne riječi: mezarje, nišani, Tulovići

THE OLD CEMETERY IN THE VILLAGE TULOVIĆI

Abstract: This paper presents data on several old, preserved cemeteries in the area of the village of Tulovići, the oldest inhabited place in the municipality of Banovića. The largest and most important among them, Lisac, was overgrown with dense thickets for a long time, which probably preserved it. This cemetery has been renovated and partially conserved and offers a lot of information, through placed niches, about those who are buried there, their social position, education, life path. Several niches, which are up to 300 years old, are engraved with text that still needs to be read and interpreted.

Keywords: cemeteries, tombstones, Tulovići

UVOD

Tulovići su naselje smješteno u sjeverozapadnom dijelu općine Banovići, uz regionalni put Banovići-Lukavac. Površine je oko 9,2 kilometra kvadratna, brdovitog terena sa njivama i livadama, a u sjevernom dijelu prema općini Lukavac bogat šumom, borovom i bukovom. Sigurno da je to najstarije naseljeno mjesto na području današnjih Banovića, od kojih su udaljeni oko 5 kilometara.

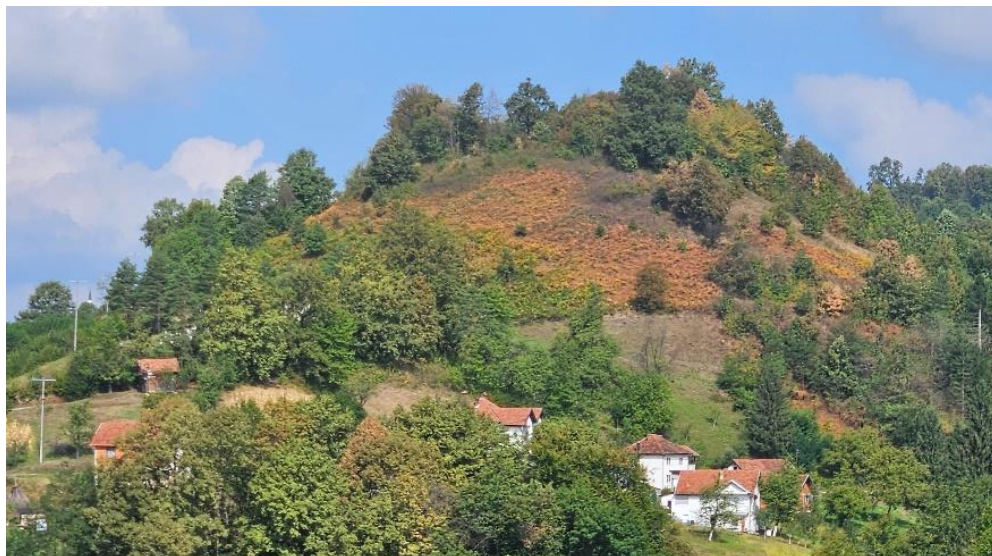
To je jedno, na prvi pogled, obično selo, zbog brdovitog terena dosta razučeno, kakvih u Bosni ima mnogo. Malo je onih koji znaju, i u samim Tulovićima, da se na ovom području živi minimalno tri milenijuma. Ovako dug period življenja morao je ostaviti i određene tragove, koji nikada nisu u pravoj mjeri predstavljeni, a većina njih sigurno da je za sva vremena izgubljena.

Historija

Nije tačno poznato kada su se formirali i nastali Tulovići, prema materijalnim dokazima radi se o kasnom brončanom dobu¹, oko hiljadu godina prije nove ere. Presudan uticaj za to imao je geografski položaj, odnosno karakteristično brdo Gradina, omogućavajući izradu utvrđenog naselja koje je vjerovatno predstavljalo utvrđeno središte neke manje zemljoradničko-stočarske zajednice, ilirska gradina². U užoj okolini na raspolaganju su im stajali svi potrebni resursi za život, plodno zemljište sa blagim osunčanim kosama, terasama uz vodotoke, prostrani pašnjaci, obilje pitke vode, bogate šume.

¹ Milica Kosorić, *Prahistorijska naselja u dolini Spreče, Članci i građa za kulturnu historiju istočne Bosne*, XIII, Tuzla 1972., 110-111

² Enver Imamović, *Prostor Bosne i Hercegovine u prehistoriji i antici, Bosna i Hercegovina od najstarijih vremena do kraja Drugog svjetskog rata*, Bosanski kulturni centar 1998., 20-29

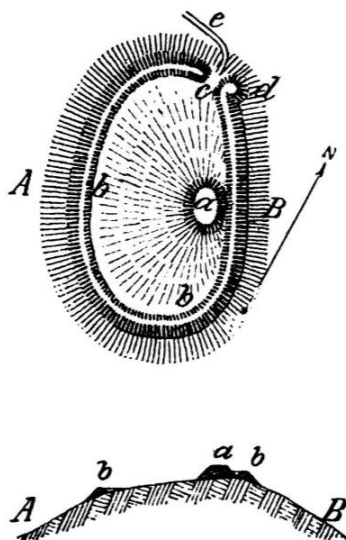


Slika 1. *Brdo Gradina u Tulovićima, jugoistočna padina (2024. godina)*

U ranom srednjem vijeku, na području današnje općine Banovići, formira se župa Dramešin ili Drametin u nekim izvorima³. Svaka župa u srednjem vijeku ima utvrđen grad⁴ kao jednu vrstu svog administrativnog središta. Centar župe Dramešin bio je utvrđeni grad u Tulovićima, na brdu Gradina, Tulov ili Tulović grad.

³ Edin Šaković, *Prahistorija šire okoline Banovića: arheološka slika i etnokulturalni kontekst, Kulturno-historijsko i prirodno nasleđe općine Banovići*, Zbornik radova, Tuzla-Banovići 2010., 16-25

⁴ Edin Mutapčić, *Župa Dramešin u srednjem vijeku, Kulturno-historijsko i prirodno nasleđe općine Banovići*, Zbornik radova, Tuzla-Banovići 2010., 27-36



Slika 2. Najstariji poznati prikaz Tulović grada (1891. godina)⁵

Prvo spominjanje imena Tulovići⁶ veže se za popise Zvorničkog sandžaka, gdje se u popisu prikupljenog poreza iz 1519. godine, nahija Dramešin tretira kao džemat vlaha sa prihodima po selima, gdje su na prvom mjestu navedeni Tulovići, a onda i nekoliko sela na području današnje općine Banovići.

U drugom popisu⁷ iz 1533. godine se navodi da u Tulovićima ima 5 muslimanskih kuća, dva neoženjena i jedna baština, 16 nemuslimanskih kuća, tri neoženjena i sedam baština, vlasni se više ne pominju. Po popisu⁸ iz 1548. godine, u Tulovićima ima 15 muslimanskih kuća, 5 neoženjenih i jedna baština i 14 nemuslimanskih kuća i 14 baština. Popisom⁹ iz 1604. godine u Tulovićima ima 10 muslimanskih, 9 nemuslimanskih kuća i 27 baština. Prema popisu¹⁰ iz 1851. godine u Tulovićima imaju 32 kuće i svi stanovnici su muslimani. Jasno je

⁵ V. Radimsky: *Prehistorička nalazišta kako se pretražuju i kako se s nađenim predmetima postupa, s osobitim obzirom na Bosnu i Hercegovinu i one krajeve u Austro-Ugarskoj monarhiji gdje ima prehistoričkih ostataka*, Izdala Zemaljska vlada za Bosnu i Hercegovinu u Sarajevu, 1891. godina, 116

⁶ Adem Handžić, *Dva prva popisa Zvorničkog sandžaka (1519. i 1533.)*, ANU BiH, Knjiga XXVI, Sarajevo 1986., 32, 158

⁷ Isto, 196-197

⁸ Šemso Bećarević, *Banovići kroz historiju*, JU „Javna biblioteka“ Banovići, 2024., 266

⁹ T.C. Başbakanlık Osmanlı Arşivi Daire Başkanlığı (BOA), TKGM.d. 94. Istanbul, sl. 232-233., prijevod K. Nurkić

¹⁰ T.C. Osmanlı Arşivi Daire Başkanlığı (BOA), Istanbul- Nu fus defterleri no. 5946; 1267.H/1851., prijevod E. Demir

da je islamizacija stanovništva u Tulovićima kao i u većini drugih mjesta sjeveroistočne Bosne tekla postepeno.

U popisu Austro-Ugarske iz 1879. godine, Tulovići se pominju još uvijek kao džemat¹¹, da bi već u narednom popisu iz 1885. godine bili sastavni dio džemata Banovići Mjesto zajedno sa naseljima Grivice, Milići, Podgorje i Pribitkovići¹².

Sa dolaskom austrougarske uprave 1878. godine ovo područje se pripaja seoskoj općini Puračić, da bi 1910. godine prvi put spomenuti Banovići kao seoska općina sa sjedištem u Banovići Mjestu.

Poslije Drugog svjetskog rata, izgradnjom pruge Brčko-Banovići stvoreni su uslovi za razvoj gradskog središta u Banovićima, nekadašnja Litva, i općinskog područja koje danas poznajemo, gdje kao jedna od mjesnih zajednica egzistiraju i Tulovići.

Stara mezarja sela Tulovići

Na području Tulovića, kao dokaz dugogodišnjeg kontinuiranog života, znamo za nekoliko starih mezarja. Neka od njih postoje i danas, dok ih je većina nažalost trajno uništena izvođenjem rudarskih radova na otkopavanju uglja ili izgradnjom objekata, državnih ili privatnih.

Prvo njihovo pominjanje možemo pronaći u Gruntnim knjigama Tulovića¹³, navedena su dva mezarja i to Greblje na parceli 229/5 navedeno kao javno dobro, danas je to mezarje poznato kao Lisac, i drugo također naziva Greblje na parceli 446/4 koja je bila u privatnom vlasništvu, danas je ovo mezarje eshumirano, bilo je u Donjim Brigićima.

I ako neka tulovićka porodična mezarja u baščama kod kuća nisu upisana Gruntnim knjigama zbog pojedinačnih mezarova u njima, ostaje pitanje zašto ona na Cerinoj Ravni i Čifluku nisu popisana.

¹¹ Alija Suljić i drugi, *Stanovništvo Bosne i Hercegovine 1879-1991. godina*, Sarajevo 2021.

¹² Šemso Bećarević, Banovići (selo) od osmanskog perioda do danas, *Baština sjeveroistočne Bosne*, Časopis za baštinu, kulturno-historijsko i prirodno naslijeđe, br. 6, Tuzla 2013., 71-79

¹³ Općinski sud u Banovićima: *Gruntnve knjige za kotar Donja Tuzla, katastarska općina Tulovići* (dostupni podaci od 1889. godine)

Zapadno od mezarja Lisac na Cerinoj Ravni, u podnožju brda Gradina, sa lijeve strane puta Banovići-Lukavac, postojalo je mezarje iste starosti kao ono na Liscu ili čak i starije. Bilo je puno manje, na dva nišana su bile vidljive i godine i to 1124. i 1152. hidžretska godina, odnosno 1712. i 1739. godina. Nekada se zvalo Borik¹⁴. U narodu je ostala priča da su se tu ukopavali osmanski vojnici u doba dok je tvrđava na Gradini još uvijek imala posadu. Navedene godine tome ne odgovaraju, ali to ne znači da tu nisu bili nekada prisutni i stariji nišani. Pri izgradnji lokalne trgovine 1982. godine ovo mezarje je u potpunosti devastirano i uništeno. Na lokaciji¹⁵ u Čifluku su između ostalih i četiri mezara, onaj sa ugraviranom 1198. hidžretskom godinom (1783. godina) je kažu nekog hodže koji se odmetno u hajduke, a jedan od ta četiri mezara je njegovog bajraktara. Najvjerovatnije da se ovdje radi o mezarovima nekadašnjih stanovnika naselja Čifluk.

Od ostalih tulovičkih starijih mezarja treba pomenuti ona na Rashodištu, Klinku i ispod puta od džamije u Brigićima prema Treštenici. Danas je ono na Rashodištu aktivno, o onom na Klinku nema ni tragova, danas je tu sportski poligon, a u mezarju ispod puta od džamije u Brigićima ima samo još jedan nišan uspravan. Ipak, vjerovatno je da su ovo sve mlađa mezarja.

Među navedenim mezarjima najveće i najznačajnije je mezarje Lisac koje se u narodu često naziva i Tursko mezarje, zbog starosti. Međutim, ovo mezarje je isključivo namijenjeno i u njega se ukopavalo domicilno stanovništvo. Obuhvata veći prostor na dominantnoj zaravni, šira oblast se naziva Paramenti. Broj nišana i veličina samog mezarja govori o dugom vremenskom periodu negova korištenja. Danas obuhvata prostor od oko 5 dunuma sa jako puno nišana. Poznato je da su se i u okolnim njivama koje nose naziv Greblje oko današnjeg mezarja ukopavali preminuli stanovnici Tulovića, u jednoj od njih još uvijek ima jedan mezar.



Slika 3. Stara mezarje ispod Lisca (2024. godina)

¹⁴ O. Kasumović: *Zabilješke, sveska II*, Tekst u rukopisu, Tulovići 1958. godina, 296

¹⁵ Isto, 319

Nišani koji se i danas nalaze u ovom mezarju različitog su oblika, sa jasnom razlikom između muških i ženskih. Ženski nišani su jako slični, dok kod muških ima raznih oblika turbana, oznaka na nišanima, veličini i nekim simbolima. Ne treba zaboraviti da se radi o vremenima kada su se nišani obavezno postavljali prema društvenom statusu ili prema nivou obrazovanja preminule osobe¹⁶.

Neki od nišana, prema načinu izrade, predstavljaju pravo umjetničko djelo. Uglavnom su svi izrađeni od iste vrste kamena, krečnjačkog laporca kojeg u okolini ima na više mjesta, izrađenih od strane lokalnih majstora.



Slika 4. Nišan sa ugraviranom sabljom iz 1123. hidžretske godine, odnosno 1711. (2024. godina)

Na nišanima muških mezarova, na mnogima od njih, uklesani su razni simboli. Na većini nišana uklesani su natpisi arapskim pismom ili na arebici. Najstarija uklesana vidljiva godina je 1111. po hidžri (1699. godina). Na nekim nišanima nema nikakvih natpisa¹⁷, i vrlo je moguće da se radi o još starijim nišanima od onih sa naznačenom godinom i natpisom. Od simbola su prisutne sablje, sjekire, torbice, razni stilizovani ornamenti. Posebno je zanimljiv

¹⁶ Nihad Klinčević, *Stari nišani u naselju Potkleče u općini Zavidovići*, <https://academia.edu>, 2021., 40

¹⁷ Nihad Klinčević, *Nišani u Bosni i Hercegovini*, Union of Turkish World Municipalities, Istanbul 2018., 58

uklesani detalj divita¹⁸, pernica sa mastilom, obavezna oprema pisara i kaligrafa, posebno urađen i ukrašen pribor za pisanje koji objedinjuje posudu za mastilo i pero za pisanje a koristio se za izradu službenih dokumenata ali i za prepisivanje, odnosno umnožavanje knjiga, posao veoma cijenjen kod Osmanlija, na nekoliko nišana. Simboli kuća upućuje na majstora ili domaćina i slično.



Slika 5. Nišan sa divitom iz 1170. hidžretske godine, 1756. godina (2024. godina)
Turbani na nišanima imaju razne oblike ukazujući na zanimanje i statut pokopane osobe.

Na nekoliko nišana je uklesana sablja kao simbol da je osoba tu pokopana bila učesnik osmanske vojske i nekog od ratova koje su oni vodili. Simbol sablje je upućivao da se radi o Turskom mezarju, što je činilo zabunu. Znamo, po popisu iz 1851. godine, da u Tulovićima tada žive i Alija spahija, kao i Nuh Jahić i Omer Demirović pripadnici rezervnog sastava osmanske vojske. Svi oni koji bi se poslije služenja u osmanskoj vojsci u ratnim pohodima jednog dana živi vratili svojim kućama u Tuloviće, poslije njihove smrti bi na nišanu imali ugraviran simbol sablje kao spomen na njihov ratni put. Postavlja se pitanje koliko je samo tulovićana kao pripadnika osmanske vojske poginulo u raznim ratovima koje su vodili, daleko od svoje kuće i Tulovića, u koje se više nikada nisu vratili, odnosno pokopani su na mjestu njihove pogibije.

¹⁸ Isto, 92

Jedna od karakteristika ovog mezarja je znatan broj malih nišana visine do pola metra, nekih jako lijepo izrađenih i ukrašenih, koji su najvjerovatnije dječiji.



Slika 6. Dječiji nišan iz 1315. hidžretske godine (2024. godina)

Među brojnim nišanima, kao jedan od dominantnih, ističe se i nišan Zrnana¹⁹ (Zrnanov nišan). Na njemu su uklesane dvije sablje na jednoj strani, borbena sjekira na drugoj strani, godina smrti 1158. po hidžri i kratak natpis ispisan arapskim pismom. Postoji priča da je ovaj Zrnan, od koga vodi porijeklo porodica Zrnanović, pri povratku u Tuloviće sa jednog od vojnih pohoda sa sobom doveo i značajan broj svojih ratnih drugova, pominje se nekoliko hiljada, mada je u to teško povjerovati, ali nije isključeno da nije bio sam kada se je jednog dana vratio u Tuloviće. Dvije sablje na nišanu ukazuju da je vjerovatno bio učesnik sa Osmanlijama u nekoliko ratnih pohoda. Zahvaljujući njegovom statusu kod Osmanlija i Zrnanovići su dugo godina bili u određenom povlaštenom položaju, imali su kažu svoje magaze i han, bavili su se trgovinom. Čak je i jedan od kasnijih Zrnanovića bio prvi predstavnik Tulovića u vijeću općine Banovići formirane u vrijeme Kraljevine Jugoslavije.

¹⁹ O. Kasumović: *Zabilješke, sveska II*, Tekst u rukopisu, Tulovići 1958. godina, 300



Slika 7. Zrnanov nišan (2024. godina)

Pretpostavlja se, a na osnovu izrade nišana, da su u mezarju pokopani i pripadnici Hamzevija²⁰. Hamzevije su pripadnici derviškog, tarikatskog reda čiji je osnivač Hamza Bali Bosnevi²¹. To je jedini tarikatski red čiji je osnivač porijeklom iz Bosne, a centar njihovog djelovanja bila je Gornja Tuzla. Imali su specifično učenje, po nekima nekada na granici pogrešnog, i opet po nekima sa tragovima bogumilstva. Prezirali su nepravdu i svaki oblik vlasti. Osnivač ovog tarikatskog pravca je pod čudnim okolnostima optužen i pogubljen 1573. godine u Istanbulu, dok se na području sjevernoistočne Bosne njegovo učenje zadržalo još naredna dva vijeka, u jednom trenutku imali su 80 000 pripadnika. Obzirom na blizinu Gornje Tuzle vrlo je moguće da je ovo tačno.

²⁰ Prastari Misirli-babin mezar dug sedam metara: Osmanski paša pod srednjovjekovnov bosanskom utvrdom, Stav, Broj 262, 62, dostupno na <http://stav.ba>, (pristupio 2024. godine)

²¹ Edin Kukavica, *Bajramije-melamije Hamzevije*, Izdavačka kuća Sedam, Sarajevo 2009.



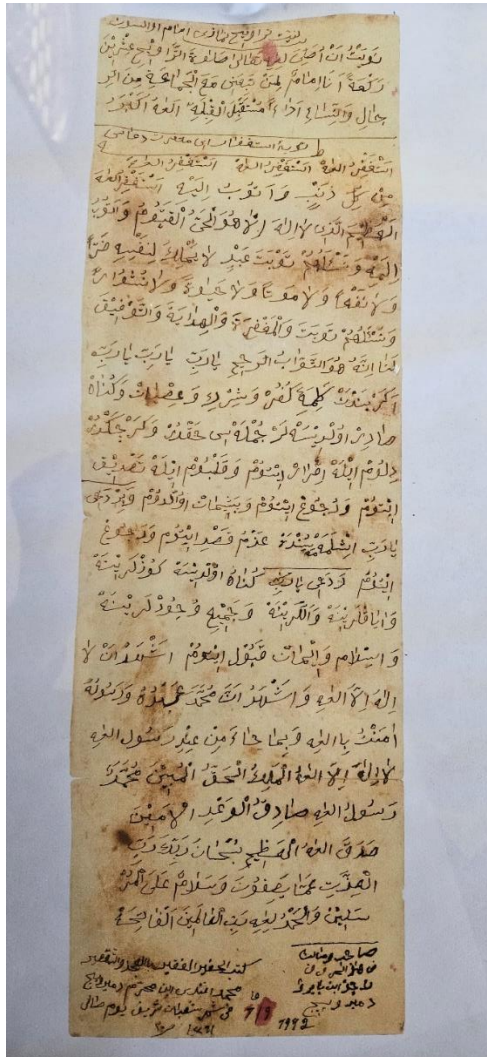
Slika 8. *Derviški, osmougaoni nišan (2024. godina)*

Kada su se prvi tulovićani počeli ukopavati u ovo mezarje nemoguće je tačno odrediti, vrlo vjerovatno neposredno po osmanskom osvajanju Bosne. Međutim, ono što se sa sigurnošću zna jeste da je 1945. godine posljednji u ovo mezarje ukopan Mehmed efendija Demirović.



Slika 9. *Nišan Mehmed efendije Demirovića (2024. godina)*

Hodža Demirović bio je izuzetno cijenjen kako od samih mještana tako i od kolega, uleme širom tuzlanske regije, sa kojima je imao intenzivne kontakte i od kojih je nosio titulu mule, teološki-pravno obrazovane osobe. Bio je izuzetno obrazovan, pisao je na nekoliko jezika, ostao je sačuvan jedan njegov zapis iz 1942. godine, vird (redovno se uči u cilju otklanjanja nevolje) koji je zapisao jednom od tulovičana koji je bio nešto obolio.



Slika 10. Vird efendije Demirovića iz 1942. godine

Na nekoliko nišana se mogu vidjeti i posebni, specifični simboli. Radi se o ugraviranim tačkama koje čine krugove. Broj tačaka koje formiraju krug je različit na različitim nišanima, postoji nekoliko tumačenja šta oni predstavljaju.

Osamnaest tačaka²² predstavlja osamnaest hiljada svjetova a tačka u sredini čovjeka kao zaseban svijet. Također, neki nišani su ukrašeni grafikom, orijentalni ornamenti u obliku krugova ispresijecani tako da podsjećaju na cvijet, obojeni istom nijansom narandžaste boje, nijansa boje koju često možemo vidjeti na lukovima pojedinih džamija.

Turbe paše Misirlije

Na manjem brežuljku u zaseoku Draganja, u neposrednoj blizini i sa desne strane puta Banovići-Lukavac, danas se nalazi turbe Paše Misirlije. Ono po čemu je ovo turbe drugačije od drugih u Bosni jeste što se u njemu nalazi mezar, kabur impozantne dužine, sedam metara. Prednji nišan je izrađen od krečnjaka i skoro da je identičan mnogobrojnim nišanima širom Bosne i Hercegovine iz perioda osmanskog osvajanja Bosne. Zadnji nišan je puno jednostavniji, izrađen od laporovitog krečnjaka. Prema obliku nišana, oni koji se u to razumiju, zaključuju da se radi o pripadniku beктаšijskog ili bajramijskog derviškog reda.



Slika 11. Turbe Paše Misirlije (2013. godina)

Priča o ovom turbetu je jako zanimljiva, dokumentovana je na osnovu priča naših starih, i govori nam da je ovdje pokopan Paša Misirlija²³. Samo ime mu ukazuje da je bio porijeklom iz Egipta i da je u vojnoj hijerarhiji osmanske vojske imao visoku poziciju paše, što bi odgovaralo današnjoj poziciji generala.

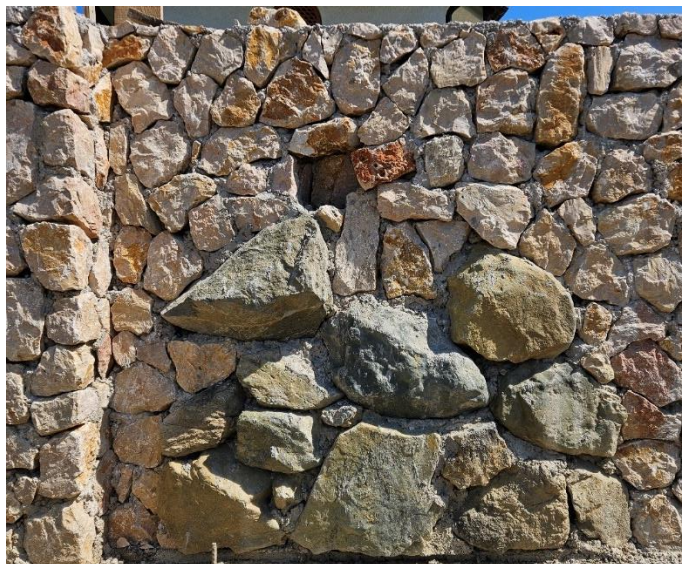
²² Prastari Misirli-babin mezar dug sedam metara: Osmanski paša pod srednjovjekovnov bosanskom utvrdom, Stav, Broj 262, 62, dostupno na <http://stav.ba>, (pristupio 2024. godine)

²³ O. Kasumović: *Zabilješke, sveska II*, Tekst u rukopisu, Tulovići 1958., 295

Ukoliko je to tačno onda o njegovoj pogibiji ili prirodnoj smrti sigurno da postoje pisani tragovi u osmanskim defterima. Priča dalje kaže „da je pri osvajanju kule na Gradini poginuo Paša i da je ovdje pokopan. Kasnije iz Egipta, a čuvši da joj je sin poginuo, u Bosnu dolazi njegova majka i daje da se posadi nišan“. Dalje se kaže da je kabur „bio nekada ozidan“²⁴. Koliko je ova priča tačna nemoguće je utvrditi, ali kameni zid oko kabura sigurno da je postojao. Velika količina kamena, najčešće veličine lopte, je otkrivena pri izgradnji turbeta a i danas ga je lako naći na površini zemljišta oko turbeta. Nekoliko ovih kamenova su značajnih dimenzija, veliki su toliko da ih jedan čovjek ne može sam dići niti njima manipulirati. Na osnovu količine i veličine pronađenih kamenova sigurno se može zaključiti da je oko kabura bio izgrađen ozbiljan kameni zid, neposredno iznad zemlje širine bar pola metra. Radi se o istoj vrsti kamena, serpentinu ili zelenjku kako se zove u narodu, sa oblim i uglačanim stranama koje su bile iznad zemlje, bez oštih ivica, upravo onakav kakav se može naći u koritima rijeka ili potoka.

Vjerovatno da je sakupljen u i oko obližnjeg potoka Draganja. Prilikom sanacije kabura, ispod naglavnog nišana, u zemlji su pronađena tri kamena zelenjka, odnosno nišan je bio u zemlji naslonjen na tri ovakva kamena. To ukazuje da je postavljen je nišana ali i podizanje kamenog zida bilo u isto vrijeme ili neposredno jedno poslije drugog. Nekoliko ovih kamenova koji su bili dio kamenog zida oko kabura Paše Misirlije, a onda vremenom razbacani po okolnom zemljištu, danas su uzidani u potporni zid izgrađen sa zapadne strane turbeta.

²⁴ Isto, 201



Slika 11. Nekoliko kamenova iz nekadašnjeg kamenog zida oko kabura Paše Misirlije (2025. godina)

Postoji i druga verzija priče o osobama pokopanim u ovom turbetu²⁵. Ona kaže da su u turbetu pokopana tri šejha beктаšijskog reda koji su preselila na drugi, bolji svijet u vrijeme osvajanja Tulov grada.

Bilo da se radi o osmanskome paši ili tri beктаšijska šejha, vrlo je moguće da je sa izgradnjom kamenog zida oko njihovog kabura ograđeni prostor bio natkriven što bi značilo da je 2013. godine kod, u narodu poznatog kabura Paše Misirlije, zapravo obnovljeno turbe a priča o njemu koja je bila skoro zaboravljena oživjela.

Ono što je još zanimljivo za ovu lokaciju jeste da se pominje²⁶ „da su u starom groblju, vjerovatno iz srednjeg vijeka, u zaseoku Draganja postojali veliki kamenovi kao u Banovići Selu kod škole (stećci) kako pamte stariji ljudi“. Znači, na lokaciji gdje se danas nalazi turbe Paše Misirlije nekada je bilo i nekoliko stećaka.

Inače, poznato je da su širom Bosne, u vrijeme njenog osvajanja, Osmanlije svoje poginule vojnike pokopavali u već formirana groblja lokalnog

²⁵ Prastari Misirli-babin mezar dug sedam metara: Osmanski paša pod srednjovjekovnog bosanskom utvrdom, Stav, Broj 262, 62, dostupno na <http://stav.ba>, (pristupio 2024. godine)

²⁶ Grupa autora: *Banovići i okolina*, Narodni odbor opštine Banovići 1961., 26

stanovništva ili u njihovoj blizini, opet kao znak svog prisustva. Zašto to ne bi bio slučaj i u Tulovićima.

ZAKLJUČAK

Tulovići su se razvili oko nekadašnje kamene tvrđave na brdu Gradina. Tvrđava je bila administrativno sjedište župe Dramešin i Osmanlije je osvajaju najvjerojatnije oko 1460. godine, nekoliko godina prije osmanskih osvajanja Bosne. Ostala je u posjedu Osmanlija i u vrijeme Srebreničke banovine, odnosno poslije 1464. godine, i sve do 1512. godine imala je vojnu posadu, kada je napuštena zbog daljnjih osmanskih osvajanja Bosne. Sa dolaskom Osmanlija lokalno stanovništvo postepeno prihvata islam, a što nam potvrđuju osmanski popisi iz tog perioda. Sa prihvatanjem islama kao jedno od obilježja muslimana na ovim prostorima pojavljuju se mezarja i nišani. Kao rijetko koja sredina, Tulovići imaju sačuvana mezarja lokalnog stanovništva, i obzirom na ugravirane godine na nišanima pouzdano znamo da se radi o periodu sa kraja XVII stoljeća, a vjerovatno i ranije zbog starih nišana bez ugraviranih godina i bilo kakvog natpisa.

Predstavljanje nekih simbola na nišanima govori nam o društvenom statusu pokopane osobe ili nivou obrazovanja. Znamo da se radi o borcima, pripadnicima osmanske vojske, trgovcima, majstorima, ullemi. Posebno nam je interesantan simbol divita, potvrđujući da je u Tulovićima, samim tim i na prostoru današnjih Banovića, uvijek bilo obrazovanih i pismenih ljudi, puno više nego što smo mogli i zamisliti. To dodatno potvrđuje i da „civilizovan život“ u Tulovićima, a i na području općine Banovići, nije počeo sa izgradnjom pruge Brčko-Banovići, nego puno, puno prije.

SUMMARY

Tulovici developed around a former stone fortress located on the Gradina hill. The fortress served as the administrative center of the parish of Dramešin and was most likely conquered by the Ottomans around 1460, several years before the Ottoman conquest of Bosnia. It remained under Ottoman control during the period of the Srebrenica Banate, i.e. after 1464, and had a military garrison until 1512, when it was abandoned due to further Ottoman expansions in Bosnia.

With the arrival of the Ottomans, the local population gradually accepted Islam, as confirmed by Ottoman registers from that period. With the acceptance of Islam, cemeteries and nisan tombstones emerged as one of the defining features of the Muslim population in this region. As a rare example, Tulovici preserve cemeteries of the local population, and based on engraved dates on the nisan tombstones, it can be reliably determined that they date from the late 17th century, and likely earlier, given the existence of older tombstones without engraved dates or inscriptions.

The depiction of certain symbols on nisan tombstones provides insight into the social status of the deceased or their level of education. It is evident that these individuals included soldiers, members of the Ottoman army, merchants, craftsmen and ulema. Particularly noteworthy is the symbol of the inkwell, which confirms that in Tulovici, and consequently in the area of present-day Banovici, there have always been educated and literate individuals, far more than previously assumed. This further confirms that civilized life in Tulovici, as well as in the wider area of the municipality of Banovici, did not begin with the construction of the Brcko–Banovici railway, but much earlier.

IZVORI I LITERATURA

Neobjavljeni izvori

O. Kasumović: *Zabilješke, sveska II*, Tekst u rukopisu, Tulovići 1958. godina, 297; Općinski sud u Banovićima: *Gruntovna knjiga, Kotar Donja Tuzla, Katastarska općina Tulovići* (dostupni podaci od 1889. godine);

T.C. Başbakanlık Osmanlı Arşivi Daire Başkanlığı (BOA), TKGM.d. 94. Istanbul, sl. 232-233., prijevod K. Nurkić;

T.C. Osmanlı Arşivi Daire Başkanlığı (BOA), Istanbul- Nufus defterleri no. 5946; 1267.H/1851., prijevod E. Demir.

Literatura

Bećarević Š., *Banovići kroz historiju*, JU „Javna biblioteka“ Banovići, 2024.

Bećarević Š., *Banovići (selo) od osmanskog perioda do danas*, Baština sjeveroistočne Bosne, broj 6., Tuzla 2014.

Grupa autora: *Banovići i okolina*, Narodni odbor opštine Banovići 1961.

Handžić Adem, *Dva prva popisa Zvorničkog sandžaka (1519. i 1533.)*, ANU BiH, Knjiga XXVI, Sarajevo 1986.

Imamović Enver: *Porijeklo i pripadnost stanovništva Bosne i Hercegovine*, Bosanski korijeni, Sarajevo 1998.

Klinčević Nihad: *Nišani u Bosni i Hercegovini*, Union of Turkish World Municipalities, Istanbul 2018;

Kukavica E.: *Bajramijje-melamijje Hamzevijje*, Izdavačka kuća Sedam, Sarajevo 2009.

Kosorić M., *Prahistorijska naselja u dolini Spreče*, Članci i građa za kulturnu historiju istočne Bosne, XIII, Tuzla 1972. godina ;

Mutapčić Edin: *Mjesto i uloga zemlje Usore u državnoj tradiciji srednjovjekovne Bosne*, Pregled.unsa.ba 2009.;

Radimsky V., *Prehistorička nalazišta kako se pretražuju i kako se s nađenim predmetima postupa, s osobitim obzirom na Bosnu i Hercegovinu i one krajeve u Austro-Ugarskoj monarhiji gdje ima prehistoričkih ostataka*, Izdala Zemaljska vlada za Bosnu i Hercegovinu u Sarajevu, 1891. godina;

Šaković E., *Prahistorija šire okoline Banovića: arheološka slika i etnokulturalni kontekst*,

Klinčević Nihad, *Stari nišani u naselju Potkleče u općini Zavidovići*, [www:academia.edu](http://www.academia.edu), 2021.;

Internet

Prastari Misirli-babin mezar dug sedam metara: Osmanski paša pod srednjovjekovnom bosanskom utvrdom, Stav, Broj 262, 62, <http://stav.ba>; (pristup 2024.)