

Namik HALILOVIĆ, prof.

JU OŠ „Kladanj“ PŠ Tuholj

## OSTACI RIMSKE KALDRME U BLIZINI SELA PAUČ

**Apstrakt:** Ovaj rad nastao je u želji da se javnosti približe neke historijske činjenice i materijalni dokazi koji upućuju na postojanje ostataka Rimskog puta u blizini sela Pauč.<sup>1</sup> Naučna literatura koja tretira ceste Rimskog carstva na prostorima Bosne i Hercegovine ne nudi nikakve informacije o putnim komunikacijama iz tog perioda na području Mjesne zajednice Tuholj (pa dakle i šireg prostora naselja Pauč). Stoga je od velikog značaja naznaka o mogućem pravcu rimskog puta od Breze ka Varešu i dalje prema sjeveroistoku Bosne, koju u svojim naučnim istraživanjima daju Esad Pašalić<sup>2</sup> i Ivo Bojanovski<sup>3</sup> kao i rad Rusmira Djedovića, Neka historijsko-geografska istraživanja Krivaje,<sup>4</sup> u kojem je predstavljena široka mreža pružanja putnih pravaca koji spajaju područje srednje Bosne sa sjevernom i sjeveroistočnom Bosnom. Vrijeme izgradnje nekih od tih puteva datira još iz prehistorijskog perioda i antike. Istraživanje kamene kaldrme u blizini sela Pauč, te pravilno ubiciranje cijele dionice koja je nekada većim dijelom bila vidljiva, (a u narodu poznata kao Put Marije Terezije) kao i prezentiranje nekih toponima ovog prostora, moglo bi potvrditi ove pretpostavke i doprinijeti rasvjetljavanju pružanja pravaca Rimskog puta kroz ovo područje.

**Ključne riječi:** *Rimska cesta, kaldrma, Pauč, toponimi.*

---

<sup>1</sup> Pauč je selo u MZ Tuholj, općina Kladanj.

<sup>2</sup> „Od područja Visoko – Arnautovići – Podlugovi – Breza-Dabravina dalje na sjeveroistok nije nam poznat pravac rimske ceste. Zasad možemo samo pretpostavljati da je ona vodila pored Olova i Kladnja dolinom rijeke Drinjače...“, Esad Pašalić, *Antička naselja i komunikacije u Bosni i Hercegovini*, Zemaljski muzej, Sarajevo, 1960. str. 50.

<sup>3</sup> „(...) pravac dolina Bosne – Vareš – Olovo – Kladanj – dolina Drinjače, za koji smatram da se također uklapa u sistem cesta istočne Bosne, iako nije izlazio na Drinu nego u područje Spreče i dalje.“, Ivo Bojanovski, *Prilozi za topografiju rimskih i predrimskih komunikacija i naselja u rimskoj provinciji Dalmaciji*, III, ANUBiH, Godišnjak XIX, CBI Knjiga 17. Sarajevo, 1981. str. 165.

<sup>4</sup> *Zbornik radova Rijeka Krivaja kroz prošlost*, Institut za istoriju u Sarajevu; Udruženje za modernu historiju (UMHIS), Sarajevo 2016.

**Abstract:** *This paper work was created in the desire to bring some historical facts and material evidence, to the public, that indicates existence of remains of Roman road nearby village of Pauč. Scientific literature which research roads of Roman Empire in Bosnia and Herzegovina, does not give any informations about road infrastructures of that period in the area of local community Tuholj (therefore also wider area of Pauč settlement). Therefore, indications of possible direction of the Roman road from Breza to Vares and further to the northeast Bosnia, given in the scientific research by Esad Pasalic and Ivo Bojanovski, as well as the work of Rusmir Djedovic, some historically-geographical research of Krivaja, in wich it described wide net of the roads that are connecting area of central Bosnia to the area of north and northeast Bosnia, are of great importance. The time of construction of some of these roads dates back to the period of prehistory and antique. Exploring of stone-paved road nearby village of Pauč and properly projecting of the whole section of the road, that was once mostly visible (popularly known as the Road of Maria Theresa) as well as presenting some toponyms of this area, could confirm these assumptions and contribute to illuminating the Roman road through this area.*

**Key words:** *Roman roads, stone-paved road, Pauč, toponyms.*

## CESTE RIMSKOG CARSTVA NA PROSTORU BOSNE I HERCEGOVINE

Značajan trag koje je ostavilo Rimsko carstvo na prostoru Bosne i Hercegovine su ceste koje su izgrađene u tim davnim vremenima. Nakon uspostave vlasti na području naše zemlje Rimljani su podigli brojna utvrđenja i izgradili ceste, što je bilo neophodno kako bi cijelo osvojeno područje držali pod kontrolom te neometano eksploitalisali prirodne resurse (prije svega rudno blago). No, ovaj posao izgradnje tih putnih komunikacija bio im je olakšan, jer su mnoge puteve širom Bosne uspostavili Iliri. Ilirskom etnosu pripada zasluga da je u našim i drugim krajevima proveo cijeli sistem lokalnih ili većih saobraćajnica(...)“<sup>5</sup> Rimljani trasiraju nove ceste i regulišu zatečenu mrežu puteva. Glavno ishodište cesta za Bosnu i Hercegovinu, bila je Solona (Solin kod Trogira) i Narona (Vid kod Metkovića). Iz Solone su vodile tri ceste (magistrale), a iz Narone dvije.<sup>6</sup> Jedna od tih cesta vodila je u unutrašnjost Bosne ovim

<sup>5</sup> Esad Pašalić, *Period rimske vladavine do kraja III vijeka naše ere, u Kulturna istorija Bosne i Hercegovine*, Veselin Masleša, Sarajevo, 1984. str. 234.

<sup>6</sup> Vidjeti u: Enver Imamović, *Prostor Bosne i Hercegovine u prehistoriji i antici, u Bosna i Hercegovina od najstarijih vremena do kraja Drugog svjetskog rata*, Bosanski kulturni centar, Sarajevo 1998. str. 30.

pravcem: Naron – Čapljina – dolina Neretve do Bijelog polja – Nevesinjsko polje – Boračko jezero – Konjic – Ivan planina – Sarajevsko polje – Romanija – Drinjača – dolina Drine i dalje uzvodno do Save. Navedeni putni pravac uključuje i Drinjaču kao jedno od usputnih odredišta, no ovaj hidronim i ovdje označava dionice rimske ceste u donjem toku ove rijeke. Zato treba obratiti pažnju na jedan drugi putni pravac kojim se pružala rimska cesta u unutrašnjost Bosne i koja je presijecala korito Drinjače u njenom gornjem toku. To je cesta koja iz središnje Bosne prolazi ovim krajem prema sjeveroistočnoj Bosni.

Pored pet glavnih magistrala bila je izgrađena cijela mreža lokalnih puteva koji su povezivali manja mjesta, naselja i rudnike. „Magistrale su imale cijelu mrežu regionalnih i lokalnih puteva radi povezivanja susjednih mjesta i naselja.“<sup>7</sup> Na mnogim mjestima, već u zavisnosti od naseljenosti ili značaja određenog područja, ove ceste „(...) idu od naselja do naselja, od jednog do drugog centra i uporišta.“<sup>8</sup> Iako se iz današnje perspektive može činiti da nekada ove ceste prolaze potpuno pustim područjima, (a to se dešavalo samo ako nije postojao drugi pravac), trebamo znati da rimske ceste nekada predstavljaju samo obnovljene puteve autohtonog ilirskog stanovništva koji su povezivali nekadašnje naseobine. Rađene su kao makadamski putevi ili je na nekim dijelovima vršeno kaldrmljenje kamenim pločama. Rimske ceste bile su solidno građene pa uprkos činjenici da je proteklo dvadesetak stoljeća od njihove gradnje, još i danas su vidljivi ostaci ovih puteva. „Ceste poznajemo po njihovim tragovima na terenu kao što su: kraći ili duži dijelovi same trase, kaldrma, podzid, usjeci, kolotečine u kamenu živcu, miljokazi (...)“<sup>9</sup> Takav je slučaj i sa dijelom rimske kaldrme koja prolazi u blizini naselja Pauč. U nastavku će biti više riječi o ovoj putnoj komunikaciji koja predstavlja dionicu nekadašnjeg puta iz davne prošlosti.

## Put od srednje Bosne ka sjeveroistočnoj Bosni

Još i danas vidljivi su tragovi ove ceste na pravcu: Pekara – Lugovi – Osjelina – Barice – Vrh – Sitnica – Lanjište,<sup>10</sup> a posebno na lokalitetu Vrh. Ostaci kaldrme koja se ranijih godina mogla vidjeti daleko bolje, ukazuju na to da je jedan

<sup>7</sup> E. Pašalić, *Period rimske vladavine do kraja III vijeka naše ere*, str.235.

<sup>8</sup> Isto, str. 235.

<sup>9</sup> Isto, str. 232.

<sup>10</sup> Riječ je o toponimima koji označavaju šumske predjele zapadno od sela Pauč. (Toponim Pekara označava lokalitet gdje se nalazi hotel Muška voda.)

pravac išao od lokaliteta Vrh prema Sitnici pa iznad samog sela Pauč.<sup>11</sup> Taj put se granao te je jedan krak vodio dalje prema naseljenom mjestu Brateljevići i Karauli, a drugi krak spajao je Gradinu kod sela Zagrađe.<sup>12</sup> Postojala je i kaldrma koja je išla od Vrh prema Zaboljakovcu i Kličinom potoku<sup>13</sup> i pored Stare džamije. Ostaci kaldrme mogli su se vidjeti prilikom probijanja puta za privatne potrebe, upravo od prelaza preko Kličinog potoka u dužini od stotinjak metara, prema njivama Buljakovac.<sup>14</sup> Duž ove trase u prošlosti su egzistirale naseobine starinačkog življa, a nekropole stećaka i ostaci mezarja sa nišanima vidljivi su i danas. Mezarja: Danjišta, Buljakovac, Kličina dolina, Osica, Harem Stare džamije, Mramorje, Podbašče te nekropole stećaka: Šarića njiva, Abazova glavica, Most, Mramorje, Kuman, Obrtanja, locirane su ovim pravcem od Vrh u pravcu sjeveroistoka prema Stuparima. Indikativan je toponim *Most na putu prema Goletićima*. Moguće je da je motiviran postojanjem mosta na tom dijelu u dalekoj prošlosti. „Mostovi se nisu sačuvali (...), ali na njih često podsjećaju toponimi *Mostine, Stara mostina, Mostište, Grčki most, Carski most* i sl.“<sup>15</sup> U rejonu Kumana lociran je toponim Klisa koji se izvodi iz latinske riječi *eclessia*.

O rimskoj cesti koja prolazi od srednje Bosne prema sjeveroistočnoj Bosni, na internetu je postao važna informacija: „Po mom mišljenju rimski put je iz rejona Breze i Dabravine išao obroncima planine Zvijezde zapadno od Olova, a zatim nastavljao obroncima planine Konjuh, zapadno od Kladnja dalje ka sjeveroistoku. Negdje u predjelu između Kladnja i Stupara put je morao skrenuti

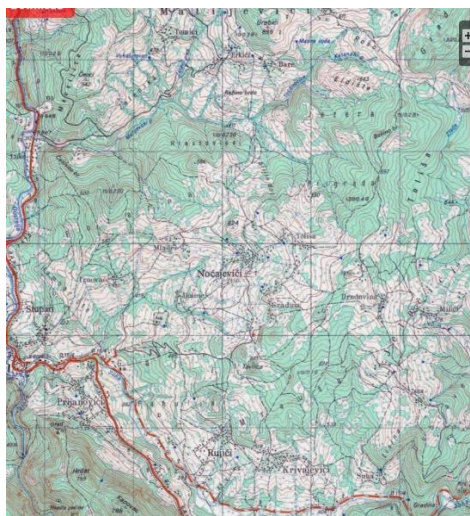
<sup>11</sup> Ostaci kaldrme još su vidljivi na lokalitetu Lanjište. U neposrednoj blizini je i jedno staro mezarje koje nosi isti naziv. Uz ovaj putni pravac je locirano i mezarje Homarići. Nešto dalje od sela, na pola puta prema Brateljevićima, je staro mezarje Studenac.

<sup>12</sup> O ovom gradinskom naselju iz prošlosti vidjeti više u radu N. Halilovića, *Gradina između Zagrađa i Pauča kod Kladnja, u Baština sjeveroistočne Bosne*, br. 5, Zavod za zaštitu i korištenje kulturno-historijskog i prirodnog naslijeđa Tuzlanskog kantona, Tuzla, 2012.

<sup>13</sup> Nazivi: Kličin potok, Kličina luka, Kličina kuća i Kličina dolina sadrže antroponim *Kliča*, čiji se korijen izvodi iz latinskog imena *Klitus*.

<sup>14</sup> Informacija: Ejub Halilović (1966.-2016.)

<sup>15</sup> Ivo Bojanovski, *Dolabelin sistem cesta u rimskoj provinciji Dalmaciji*, Akademija nauka i umjetnosti Bosne i Hercegovine, Djela, Knjiga XLVII; Centar za balkanološka ispitivanja, Knjiga 2., Sarajevo, 1974. str. 36. i 37.



**Slika broj 1.** Prikaz karte sa lokalitetima Gradina

Moguće je da upravo u ovom rejonu prolazi put o kojem je riječ. Da je ovdje bilo života i u prethistoriji svjedoči i artefakt (iz bronzanog doba) pronađen na prostoru

Stuparska kosa.<sup>17</sup> (Slika br. 2) Gradinom se imenuje i jedan lokalitet u selu Kamensko,<sup>18</sup> a najvjerovatnije je da putna komunikacija od Vrha preko Osjeline i Pekare (gdje prelazi rijeku Drinjaču) ide Kamenskim brdom, Hrastovačom pa preko Razbojišta prema Magulici i Kamensku. O ovoj cesti piše i Rusmir Djedović. „Trasa prolazi i selo Magulicu pa prijevodom Razbojište prelazi planinu Konjuh, dalje preko rijeke Drinjače (kod današnjeg motela Muška voda) i dolazi na prijevodu kod Pauča.“<sup>19</sup> Lokalitet Pekara mjesto je ušća rječice Srebrenice u Drinjaču. Ovaj hidronim kojim se imenuje pritoka Drinjače, jednak je imenu grada na istoku Bosne – Srebrenica (Argentaria).



ka istoku i vjerovatno prolaziti pored ili kroz selo Kaštijelj.“<sup>16</sup> U predjelu Stupara kako to omogućava uvid u karte nalaze se tri lokaliteta sa imenom Gradina, u njihovoj blizini je i Prigrada, a jedan lokalitet označen je toponimom Grad.

<sup>16</sup> Goran Popović, *Rimske komunikacije u sjeveroistočnoj Bosni sa posebnim osvrtom na novootkrivenu dionicu puta na planini Bišini*, Acta Illyrica, Godišnjak Udruženja BATHINVS., Godina II/Broj 2, str. 203., dostupno na:

[https://www.researchgate.net/publication/338197679\\_Rimske\\_komunikacije\\_u\\_sjeveroistocnoj\\_Bosni\\_sa\\_posebnim\\_osvrtom\\_na\\_novootkrivenu\\_dionicu\\_puta\\_na\\_planini\\_Bisini](https://www.researchgate.net/publication/338197679_Rimske_komunikacije_u_sjeveroistocnoj_Bosni_sa_posebnim_osvrtom_na_novootkrivenu_dionicu_puta_na_planini_Bisini)

<sup>17</sup> Riječ je o sjekiri plemena Kelti pronađenoj 2020. g. u Stuparima (Stuparska kosa). Ovaj artefakt se prvi put pominje u stručnoj literaturi te zbog njegove važnosti i vrijednosti dugujem zahvalnost pronalazaču, Mešanović Fadilu, na ustupljenim fotografijama kao i Vejzović Enesu, (koji je bio u ekipi istraživača), na informacijama.

<sup>18</sup> Selo u općini Olovo.

<sup>19</sup> Rusmir Djedović, *Neka historijsko-geografska istraživanja Krivaje*, str. 16.

Sa gore pomenutim pravcima vjerovatno treba dovesti u vezu i nazive puteva Iza grada, Drum i Ulica.<sup>20</sup> Toponim *Ulica* je u samom selu Pauč i predstavlja raskrnicu seoskih puteva u ovom mjestu. Toponimi *Gradina*, *Zagrađe*, *Carigradka* označavaju blisko smještene lokalitete na pravcu pružanja date rimske trase, od Pauča prema Brateljevićima, (njenog kraka koji je povezivao ovaj prostor).<sup>21</sup> Indikativan je i naziv *Biljez/Biljeg* (u blizini *Gradine*). Da li je naziv ovog lokaliteta motiviran postojanjem miljokaza u dalekoj prošlosti, kako to u svom istraživanju dijela dionice u *Koprivnici u izvorišnom području Poričnice*, navodi I. Bojanovski?! „Jedan šumski odjel (...), nosi karakteristični naziv *Biljeg*, toponim koji nas podsjeća na vjerovatni položaj miljokaza.“<sup>22</sup> Do samih kuća sela Pauč, sa zapadne strane, a nekih stotinjak metara od kaldrme na Lanjištu, nalazi se lokalitet *Zidina*. Ovaj lokalitet u prošlosti je predstavljao mjesto gdje je bila izgrađena neka građevina. Kakva je ta građevina bila, može se samo pretpostavljati. Prema ostacima nekadašnjih zidova ranije stanovništvo je ovaj prostor imenovalo kao *Zidina*. Ovaj augmentativni lik nijemo svjedoči o nekadašnjoj građevinskoj razvalini. Od ostataka te građevine ostao je samo naziv kojim se imenuje jedna parcela na ulazu u selo, a kamenje je nestalo. Od sela Pauč prema ušću *Osice* u *Drinjaču*<sup>23</sup> vodi stari put rađen krajem šesdesetih godina prošlog stoljeća. Moguće je da je od sela Pauč prema *Mramorju*<sup>24</sup> ranije postojala stara putna komunikacija, koja je dalje išla lijevom stranom *Drinjače*, pa onda prema selu *Plahovići*.(?) Tu se nalazi lokalitet imenovan kao *Gradina/Gradinica*. U selu su dvije nekropole stećaka, mezarja i turbe.

U neposrednoj blizini lokaliteta *Vrh* su i najvidljiviji ostaci stare kaldrme. Cijela dionica puta (*Pekara – Pauč*) bila je daleko bolje uočljivija ranije (sve do osamdesetih i devedesetih godina 20. stoljeća). No, u zadnjih tridesetak godina ovaj put se sve više gubi, nestaje i zarasta, te postaje dio prirodne cjeline ovog šumskog područja. Nekoliko je razloga što je to tako. U prirodi se nezaustavljivo dešavaju procesi truhljenja i stvaranja novog humusa, osjemenjavanje i prirast novog bilja, odronjavanje kamenja, klizišta zemljišta, tzv. izvale pod utjecajem vjetrova i sl. Zatim tu je i zatrpavanje kaldrme zemljom i pomjeranje kamenja

<sup>20</sup> Sakib Softić, *Stanovništvo Tuholja-historijska građa, Knjiga 1*, Zavod za zaštitu i korištenje kulturno-historijskog i prirodnog naslijeđa Tuzlanskog kantona, Tuzla, 2013. str. 117. i 118.

<sup>21</sup> Ostali toponimi: *Plane (Planus/planus)*, *Pauč (puteus)*, *Bandijerka (banderium)*, *Kamer šljive (camera)*, *Kaštijelj (castell)*, *Botljevac (Boot)*, *Bulino selo (bula/byllid)*, *Biljez (Biljeg)*... Potpuniji uvid u mikrotoponime ovog područja vidjeti u: N. Halilović, *Gradina između Zagrađa i Pauča kod Kladnja*

<sup>22</sup> Ivo Bojanovski, *Dolabelin sistem cesta u rimskoj provinciji Dalmaciji*, str. 172.

<sup>23</sup> U blizini su tri nekropole stećaka.

<sup>24</sup> Nekropola stećaka u neposrednoj blizini ušća *Osice* u *Drinjaču*.

izazvano vještačkim dejstvima (različitim šumskim mašinama, traktorima i sl.). Smanjen je protok i prohod ljudi i stoke usljed raseljavanja i smanjenja stočnog fonda i samim tim nekorištenja ovih predjela za ispašu. Ne treba zaboraviti da je ovaj put itekako korišten u prošlom stoljeću za potrebe sela, posebno kad se radilo o stočarstvu te kao veza s Krivom rijekom i Kamenskom. U narodu i danas prevladava uvjerenje da je ova stara putna komunikacija *Put Marije Terezije*.<sup>25</sup> No, Marija Terezija nikad nije boravila (pa ni vladala) u Bosni.<sup>26</sup> Historijske činjenice su nešto sasvim drugo od narodnih vjerovanja. „Stari, iščezli narod, priča se, imao je i svoje vladare. Mitsku Crnu kraljicu narod ponekad zamjenjuje drugim ličnostima, kao što su historijski poznate vladarke i vladari (Katarina Kosača, Marija Terezija ili Jerina Branković, te daleki humski vojskovođa Atila). Njima se ponekad pripisuju stare, davno napuštene prahistorijske gradine, porušene tvrđave ili stare ceste.“<sup>27</sup>

## Ostaci kaldrme na lokalitetu Vrh

Lokalitet Vrh nalazi se 800 m sjeverozapadno od sela Pauč. Predstavlja zaravnjeni dio zemljišta okružen šumom. Nekada je postojao Veliki vrh i Mali vrh, ali su osamdesetih godina prošlog stoljeća ove dvije manje zaravni buldožerom izravnjane u jednu cjelinu za potrebe seoskog igrališta. Kasnije je ovaj prostor korišten kao šumski lager. Ovaj lokalitet u prošlosti je bio raskrsnica puteva. Osim gore navedenih pravaca, do Vrh se pružala i trasa uz Zapaučje koja je prolazila pored lokaliteta Zagradac smještenog na desnoj strani Drinjače. S Vrh se pružao već pomenuti putni pravac iza Zaboljakovca i vodio je dalje prema tuholjskoj džamiji. Toponimi koji označavaju dijelove šumskog područja ili njive u blizini ovog lokaliteta su: Pauč, Zapaučje, Barice, Paripovac, Sitnica, Zaboljakovac, Đuzin krš. Niz Zapaučje teče šumski potok – Zapaučki potok, lijeva pritoka Drinjače. U Đuzinom potoku, 150 metara niže od Vrh, pronađena je kamena kugla koja datira iz daleke prošlosti. Da li je najstarije autohtono stanovništvo Bosne imalo udjela u kreaciji ove prahistorijske megalitne sfere koja je prema analizi na RGG fakultetu u Tuzli građena od kalcita?<sup>28</sup> Da li je ilirski etnos već ranije trasirao dionicu puta o kojoj je ovdje

<sup>25</sup> „Marija Terezija je rođena 1716. godine. Na austrijski presto stupila je dvadeset četvrtoj godini života 1740. i vladala je do svoje smrti, novembra 1780.“, Vlajko Palavestra, *Historijska usmena predanja iz Bosne i Hercegovine*, Budoor, Sarajevo; Most Art, Zemun, 2004. str. 195.

<sup>26</sup> „Historijskom pamćenju naroda koje govori o vladarkama Bosne u prošlosti poslužilo je nekoliko sižea usmenih predanja o još jednoj vladarki, Mariji Tereziji, austrijskoj carici koja, kao ni Jerina, nikada nije boravila u Bosni.“, Isto, str. 41.

<sup>27</sup> Isto, str 35.

<sup>28</sup> Dostupno na internetu: <https://www.klix.ba/vijesti/bih/prahistorijske-kamene-kugle-i-u-kladnju/070803074>

riječ? Je li ona bila u sastavu razvijene mreže ilirskih puteva? Kada je ova putna dionica (čiji se ostaci mogu i danas vidjeti) ušla u sistem rimskih cesta?! Da li se ovdje radi o dijelu rimske ceste koja dolazi iz srednje Bosne i pruža se dalje ka sjeveroistoku naše zemlje?! Odgovori koji su najvjerojatnije potvrdni, tek čekaju istraživače da značajnijim naučno utemeljenim metodama dođu do historijskih činjenica o ostacima rimske kaldrme u blizini sela Pauč. Do tada ćemo iznijeti činjenice o dijelu kaldrme ovog puta do kojih se može doći pri istraživanju na samom lokalitetu.

Iako se radi o dijelu šumskog zemljišta na kojoj egzistira zajednica crnogorične šume, ipak se može zaključiti: da se radi o vještačkoj tvorevini



nastaloj redanjem kamenja kako bi se dobila stabilna površina koja će omogućiti kretanje po njoj, da je širina te kaldrme do tri metra na najširem njenom dijelu, da je riječ o dionici dugoj 50 metara, da je pravac pružanja pravolinijski, da je presječena trasom šumskog puta za potrebe izvoza trupaca (s jedne strane) i radovima buldožera prilikom izgradnje nekadašnjeg igrališta (s druge strane).<sup>29</sup> Vrsta kamenja koje je korišteno za kaldrmu identično je onom iz neposredne blizine, uz određenu prilagodbu kako bi

se dobila ravnija površina. Sa strana je neznatno veće kamenje, ali se ne mogu uočiti posebni kameni oblici koji bi upućivali na ivičnjake. No, ovdje je potrebno istaći da se stotinjak metara niže, na nekada dobro uočljivoj trasi koja vodi niz Zapaučje prema lokalitetu Paučke luke, nalazi nekoliko većih kamenih formi, ( a tri od njih imaju 80 cm dužinu i 40 cm širinu), koje bi mogle zadovoljavati dimenzije ivičnjaka postavljenih pri kaldrmljenju rimskih puteva. Na istima je primjetan određeni stepen dorade. Kad je riječ o uzorku istraživanog dijela puta

<sup>29</sup> Istraživanjem na terenu uočavaju se dijelovi Rimske kaldrme u neposrednoj blizini koji se protežu ispod postojećeg šumskog puta, pravcem prema lokalitetu Osjeline.



kod Vrha, primjetna je deformacija kaldrme (pa je ona na nekim mjestima i šira nego što je uistinu u prošlosti bila), kao i površine zemljišta što je izazvano površinskim vodama usljed oborina, smjenjivanjem drveća tokom dugog vremenskog perioda te stvaranjem humusa. Vrlo je izvjesno da su i neki vještački faktori utjecali na promjenu konfiguracije zemljišta datog područja. No ipak, još uvijek jasno je uočljiva data dionica rimskog puta. Treba iznijeti još neke činjenice koje idu u prilog tome da je ovdje riječ o rimskoj kaldrmi.

Trasa od Pekare ide stranom kose i ravnomjerno savladava uspon. (Uspon je jedino veći na prijevoju uz Osjelinu ispod krševitog dijela brda Plosno.) Dionica kod Vrha prilično je sačuvana, jer je šumski predio na određeni način zaštitio. (Odstranjivanje površinskog sloja zemlje na nekim dijelovima, npr. na potezu Osjelina – Barice, otkrilo bi i očuvanije dijelove kaldrme.) Širina kaldrme prevazilazi razmjere turskih puteva, a tokom srednjeg vijeka izostaje gradnja ovakvih puteva.<sup>30</sup> Trasiranjem ceste ovim pravcem izbjegnuta je dolina rijeke Drinjače, koja u blizini Brateljevića i Kladnja ima korito usječeno među stjenovitim padinama. Dakle, svi gore navedeni detalji karakteristični su za rimski način gradnje.<sup>31</sup>

## ZAKLJUČAK

Od najstarijih vremena Bosnom su građeni putevi koji su povezivali različite krajeve. Rimskim osvajanjem počinje gradnja puteva kako bi se kontrolisalo osvojeno područje i koristila prirodna bogatstva. Rimljani grade ceste koristeći i već ranije uspostavljene ilirske komunikacije. Pored glavnih magistrala izgrađena je cijela mreža lokalnih puteva koje povezuju manja mjesta, naselja i rudnike. U planinskim predjelima, danas nenaseljenim, nekada su egzistirala gradinska naselja i odvijao se život u manjim lokalnim zajednicama. Zato se iz današnje perspektive čini skoro nevjerovatnim da su i tu postojali putevi koji su omogućavali saobraćaj ljudi i roba. Ostaci jedne takve rimske ceste na području Konjuha, u blizini naselja Pauč bili su odavno korišteni i poznati i današnjim stanovnicima. No, kod većine je preovladavalo mišljenje da se radi o *Putu Marije Terezije*. Istraživanjem na terenu moguće je utvrditi da je riječ o kaldrmi iz perioda rimske vlasti na području Bosne. U prilog takvoj činjenici idu izgled i

<sup>30</sup> „Kao što znamo srednji vijek kod nas nije gradio kolskih cesta, a za konjski i pješački promet koristio je uglavnom ostatke antičkih komunikacija.“, Ivo Bojanovski, *Dolabelin sistem cesta u rimskoj provinciji Dalmaciji*, str. 35.

<sup>31</sup> Više o karakteristikama kojim se na terenu manifestiraju rimske ceste vidjeti u odjeljku: *O nekim tehničkim karakteristikama rimskih cesta kod nas*, I. Bojanovski, *Dolabelin sistem cesta u rimskoj provinciji Dalmaciji*

karakteristike ostataka kaldrme kod sela Pauč, ali i stavljanje u kontekst ovog dijela dionice u trasu rimske ceste koja povezuje srednju Bosnu sa sjeveroistočnom Bosnom. Nekoliko istraživača u svojim radovima ukazuje na tu mogućnost i pretpostavljaju da je rimska cesta vodila od Breze preko Vareša prema sjeveroistočnoj Bosni. Neki toponimi svojom etimologijom i oblikom rasvjetljavaju određena događanja i život u vrijeme prehistorije i antike na ovim prostorima. Kontinuitet života koji se nastavlja kroz srednji vijek i period osmanske uprave Bosnom potvrđuju i nekropole stećaka i mezarja s nišanima lociranim upravo duž ovih starih putnih komunikacija. Da bi se izbjegla dalja degradacija ovog značajnog materijalnog nasljedstva, ostatke rimske kaldrme kod sela Pauč treba na pravilan način tretirati i zaštititi.

## Summary

From the earliest times, roads have been built in Bosnia that connected different parts. With the Roman conquest, the construction of roads began in order to control the conquered area and use the natural resources. The Romans built roads using previously established Illyrian communications. In addition to the main roads, a whole network of local roads has been built that connect smaller towns, settlements and mines. In the mountainous areas, today uninhabited, there used to be hillfort settlements and life took place in smaller local communities. Therefore, from today's perspective, it seems almost unbelievable that there were roads that enabled the traffic of people and goods. The remains of one such Roman road in the area of Konjuh, near the settlement of Pauc, have long been used and known to today's inhabitants. However, the prevailing opinion was that it was the Way of Maria Theresa. Field research can determine that it is a cobblestone from the period of Roman rule in Bosnia. Such a fact is supported by the appearance and characteristics of the remains of cobblestones near the village of Pauc, but also by placing in the context of this part of the section in the route of the Roman road that connects central Bosnia with northeastern Bosnia. Several researchers point to this possibility in their works and assume that the Roman road led from Breza through Vares to northeastern Bosnia. Some toponyms, with their etymology and form, shed light on certain events and life in the time of prehistory and antiquity in this area. The continuity of life that continues through the Middle Ages and the period of Ottoman rule in Bosnia is confirmed by the necropolises of stecak tombstones and tombs with nisan tombstones located along these old roads. In order to avoid further degradation of this significant material heritage, the remains of the Roman cobblestones near the village of Pauc should be properly treated and protected.