

Prof. dr. **Midhat SPAHIĆ** Filozofski fakultet Univerziteta u Tuzli
Ekrem SAKIĆ, prof. JU OŠ "Tojšići" Tojšići

NEKROPOLE I STEĆCI U KALESIJSKOM NASELJU KIKAČI

Apstrakt: *U radu se govori o stećcima i nekropolama stećaka u Kalesijskom naselju Kikači. Dat je detaljan pregled i opis stećaka koji su zatečeni u Kikačima prilikom ovog istraživanja. U radu su opisani lokaliteti na kojima su se nalazile nekropole stećaka koje su usljed urbanizacije i širenja naselja vremenom devastirane a stećci korišteni kao građevinski materijal. Rad je uglavnom napisan na osnovu terenskog istraživanja.*

Ključne riječi: *Kalesija, Kikači, Mramorje, Mramorovi, stećci, nekropole.*

UVOD

Kikači su Kalesijsko podmajevičko naselje smješteno na samom rubu teritorije općine Kalesija uz granicu teritorije općine Tuzla. Teritorija Kikača pripada slivu rijeke Gribaje i omeđena je sa dvije strane trasama nekada veoma važnih putnih komunikacija. Sa zapadne strane teritorija Kikača je omeđena trasom nekadašnje putne komunikacije Tuzla-Sarajevo a koja je u narodu poznata pod imenom „Stara cesta“ (to je dio sadašnje trase magistralnog puta M4 od tunela u Čaklovićima do raskrsnice u Handžićima-Tojšićima) dok je sa istočne strane teritorija Kikača omeđena trasom nekadašnjeg puta Tuzla - Zvornik koji je poznat pod imenom „Pašin put“. Povoljan geografski položaj, povoljni uvjeti za život kao i blagodati rijeke Gribaje uticali su da se naselje Kikači formira u davna vremena. Naselje Kikači se pod istim imenom prvi put spominje u pisanim historijskim izvorima 1512. god.¹ Porijeklo imena Kikači potiče od riječi **KIK** koja označava vrh, vis,uzvišenje i brdo. ²Inače je toponim **KIK** čest naziv za uzvišenja tj brda u mnogim naseljima. Tako npr postoji gradina na uzvišenju koja se zove **KIK**, južno od naselja Šeher (Kalesija).

¹ Handžić, A. (1975) : Tuzla i njena okolina u XVI stoljeću, Svjetlost, IP, Sarajevo

² Klaić, B. (1974) : Veliki riječnih stranih riječi, izraza i kratica, ZORA, Zagreb

Takođe, uzvišenje **KIK** nalazi se iznad Vlasenice, isto tako postoji gradina **KIK** u Rogatici a iznad Bugojna na brijegu **KIK** nalazi se srednjovjekovno utvrđenje. U istim izvorima se navodi da je vinogradarstvo bilo glavna grana privređivanja u to vrijeme.³ O nekadašnjim vinogradima i danas svjedoče nazivi toponima u ovom mjestu kao što su : vinograd, vinac, podvinice i slično.⁴ Pored pisanih historijskih izvora u Kikačima postoje i materijalni historijski izvori tj steći koji svjedoče da je ovo naselje postojalo tokom cijelog srednjeg vijeka.

Prvi stećak u Kikačima je registrovan 1889 god. zatim 2003. god. su registrovana jos 4 stećka. Ovim zadnjim istraživanjem je registrovan još 21 stećak. Takođe se došlo do saznanja o lokacijama nekadašnjih nekropola koje su vremenom uništene. Utvrđeno je da se na teritoriji Kikača nalaze 4 lokaliteta na kojima su nekada bile nekropole sa stećcima a to su:

- 1 Nekropola stećaka na lokalitetu Mramor u zaseoku Gornji Sakići
- 2.Nekropola stećaka na lokalitetu Mramor u zaseoku Mujanovići
- 3.Nekropola stećaka na lokalitetu Mramorje - Brdo u zaseoku Kundakovići
- 4.Nekropola stećaka na lokalitetu Njiverica

O postojanju ovih nekropola svjedoče nazivi toponima, pronađeni steći na ovim lokacijama i u njihovoj blizini kao i fragmenti stećaka.



- Nekropola Mramorje-Prisadi
- Nekropola Mramorje-Brdo
- Nekropola Mramorje

³ Handžić, A. (1975) : Tuzla i njena okolina u XVI stoljeću , Svjetlost, IP, Sarajevo

⁴ Austrougarski katastarski plan 1885

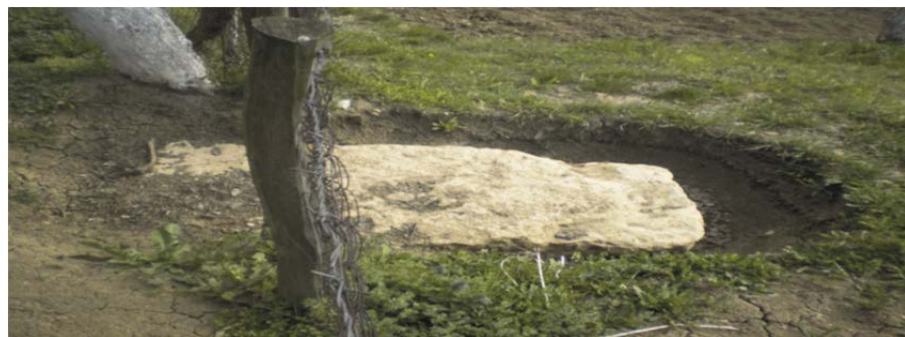
1.1 NEKROPOLA STEĆAKA NA LOKALITETU MRAMOR-PRISADI U ZASEOKU GORNJI SAKIĆI

Nekropola Mramorje -Prisadi u zaseoku G. Sakići devastirana je u drugoj polovini 19 og stoljeća. U tom periodu Austro-Ugarska gradi makadamski put Tuzla-Zvornik koji između ostalog prolazi i kroz Kikače tj. kraj nekropole Mramorje-Prisadi. Trasiranje puta kraj ove nekropole omogućilo je naseljavanje tog prostora i formiranje današnjeg zaseoka Kikača Gornji Sakići. Oko 1881 godine Ibrahim Sakić sa svojim sinovima Avdijom i Osmanom napušta ranije mjesto stanovanja na lokalitetu Turudija i gradi porodičnu kuću na lokalitetu Mramorje-Prisadi. Nekoliko godina kasnije porodica Sakić je napravila još jednu porodičnu kuću na ovom lokalitetu a nešto kasnije napravljena je i zgrada mekteba. Sedamdesetih godina prošlog vijeka prilikom rušenja pomenutih drvenih kuća i pomoćnih objekata kao i zgrade mekteba u ovom zaseoku pronađen je veći broj stećaka.

Tačan broj stećaka na ovoj nekropoli prije devastacije nije poznat a do danas ih je ostalo sačuvano deset.



Fotografija nekropole Mramorje Prisadi u zaseoku Gornji Sakići.



Stećak br 1: Novootkriveni stećak na lokalitetu Mramor-Sakići

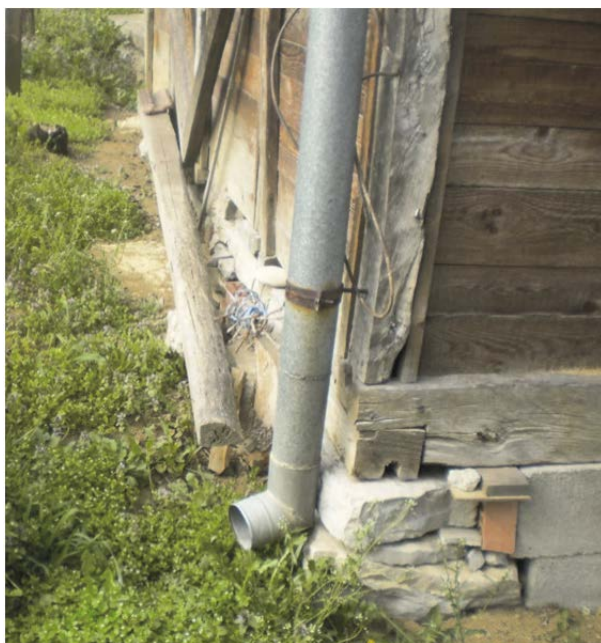
Stećak broj 1

Ovaj stećak se nalazio ispred ulaznih vrata porušene kuće, zbog trenutne nemogućnosti njegovog potpunog otkrivanja i čišćenja nemoguće je odrediti njegov oblik osim konstatacije da su dimenzije u vidljivom dijelu 160x80 cm.

Stećak broj 2

Novootkriveni stećak ispod sagrađenog pomoćnog objekta na lokalitetu Mramor-Sakići

Stećak je djelimično vidljiv pa ga nije moguće detaljno opisati.



Stećak broj 2

Stećak 3

Stećak na fotografiji je ranije evidentiran i djelimično opisan.⁵ Opisu treba dodati sljedeće: Od ukupne dužine stećka jedna trećina je postolje, odnosno dio stećka koji se prvobitno nalazio u zemlji te je taj dio neobrađen (što je vidljivo na fotografiji). Stećak se završava oblikom krova „na jednu vodu“. Iznad motiva polumjeseca isklesan je ornament u formi obruča koji opasuje čitav stećak sa sve četiri strane.

Stećak sa polumjesecom na lokalitetu Mramor-Sakići

⁵ Halilović, S. i Zulić, M. Crtice, 2003.



Stećak broj 4

Stećak na lokalitetu Mramor-Sakići. Ranije registrovan i opisivan.⁶ Stećak spada u kategoriju položenih stećaka -sljemenjaka. Dobro je obrađen i od kvalitetnog materijala.



Stećak broj 5

Stećak u obliku stuba, oštećen i pomjeren sa izvorne lokacije, danas služi kao kamen međnik između dvije parcele. Stećak je ranije registrovan i opisivan⁷

⁶ Halilović, S. i Zulić, M. Crtice., 2003.

⁷ Halilović, S. i Zulić, M. Crtice., 2003 .



Stećak broj 6

Stećak (uspravni - stela) nalazi se na lokalitetu mezarje Kavgara. Stećak spada u kategoriju uspravnih stećaka tkz. stubova-stela, stećak je bez postolja koji je vjerovatno odvojen prilikom korištenja istog kao građevinski materijal, na mezarje Kavgara je dovučen nakon rušenja starog mekteba u Kikačima a gdje je bio uhrađen kao kamen temeljac.

Dimenzije podnožja su: 70x40 cm, a kosina sljemenja je 40 cm, na sve 4 strane stećka su stilizovana udubljenja u obliku niše.



Stećak broj 7

Na lokalitetu Mramor-Prisadi, rušeci stari pomoćni objekat vlasnik parcele Hidajet (Bego) Sakić u temeljima porušenog objekata pronašao je dva velika kamena koja su ga asocijala na stećke, odnosno na srednjovjekovne nadgrobnе spomenike. Prilikom ovog istraživanja utvrđeno je da se radi o dva fragmenta jednog stećka. Vjerovatno je radi lakše ugradnje pod objekat postolja stećka odvojeno od cjeline. Da se zaista radi o jednom stećku potvrđuje i to što se na postolju stećka koji je grubo obrađen nalazi i početak dijela stećka koji se nalazio iznad površine zemlje a čije dimenzije odgovaraju drugom fragmentu.

Pronađeni fragmenti, odnosno stećak spada u kategoriju uspravnih stećaka tzv. stubova, odnosno stela. Ta vrsta stećka se iz osnove, odnosno postolja širi i završava se u obliku krova na dvije vode. Oba fragmenta izuzev što su odvojeni pa sad ne čine jednu cjelinu su dobro očuvani. Stećak je izgrađen od kamena pješčara što je karakteristika i ostalih stećaka pronađenih na ovom prostoru, tj. lokalitetu Mramor-Prisadi. Fragmenti se ne nalaze na izvornom mjestu, odnosno pomjereni su sa prvobitne lokacije nekih 30-ak metara i ugrađeni u objekat kao kameni temeljci.

Dimenzije stećka su sljedeće: ukupna visina računajući i postolje iznosi 1,50 m, dok je visina stećka bez postolja 1 m. širina čeonе strane stećka u podnožju iznad postolja iznosi 0,50 m dok u najširem dijelu iznosi 0,80 m odakle se stećak završava u obliku krova na dvije vode. Dužina stranica krova je po 0,45 m. širina bočne strane stećka je 0,35 m. na stećku nisu uočeni ukrasni motivi niti natpisi. Dimenzije postolja stećka su 0,50 x 0,50 x 0,80 m., samo postolje grubo otesano vjerovatno što se taj dio prvobitno nalazio u zemlji pa nije bilo potrebno da se posebno obrađuje.



Stećak broj 8

Stećak u obliku stuba, pronađen u temeljima porušenog pomoćnog objekta Mahmuta Sakića, na stećku nisu vidljivi motivi niti ukrasi, dimenzije: 90x50x30 cm



Stećak broj 9

Stećaku u obliku stuba, koji je također pronađen u temeljima istog objekta. Dimenzije su identične prethodno opisanog stećku.

Stećak broj 10

Oštećeni stećak u obliku stuba, na stećku je uočljiva takozvana niša koja je rađena tehnikom reljefnog udubljenja. Stećak se nalazio utemeljima kuće Huse Sakića koja je porušena 70ih godina prošlog vijeka.



1.2. NEKROPOLA STEĆAKA NA LOKALITETU MRAMOR U ZASEOKU MUJANOVIĆI

I ova nekropola je devastirana u drugoj polovici 19 stoljeća.

U tom periodu dolazi do naseljavanja ovog lokaliteta jer se graničilo sa novo trasiranim makadamskim putem Tuzla-Zvornik. Trasiranje Makadamskog puta kraj nekropole Mramorje je učinilo ovaj lokalitet pogodnim za naseljavanje. Porodica Mujanović iz Kikača napušta ranije mjesto stanovanja na lokalitetu Čivića Brdo te gradi porodičnu kuću i pomoćne objekte na lokalitetu Mramor. Prilikom gradnje stambenih i drugih objekata stećci sa ove nekropole su korišteni kao građevinski materijal.

nakon rušenja starih drvenih kuća i pomoćnih objekata na ovom lokalitetu pronađeno je 5 stećaka kao i velik broj fragmenata.

Stećak broj 1

Stećak na lokalitetu Mramor – Mujanovići. Po ostacima građevinskog materijala na njegovoj površini zaključujemo da je korišten kao građevinski materijal.

Stećak spada u kategoriju položenihstećaka-sanduka. Na stećku su vidljivi znakovi koji asociraju na slova bosančice. Danas se nalazi pored puta Kikači-Hrasno.



Stećak broj 2

Stećak na lokalitetu Mramor–Mujanovići, pomjeren sa svog prvobitnog lokaliteta. Danas se nalazi pored puta Kikači-Hrasno.



Stećak broj 3

Stećak je u obliku stuba-stele, dimenzije su sljedeće: 60x120x50cm.

Stećak je pronađen u temeljima porušenog pomoćnog objekta-hambara Omera Mujanovića.



Stećak broj 4

U temeljima hambara pronađen je i ovaj stećak, radi se o stećku stubu, njegove dimenzije su : 70x60x50cm. Na stećku nisu vidljivi ukrasni motivi niti natpis.



Stećak broj 5

I ovaj stećak je pronađen ispod pomenutog hambara. Također se radi o stećku stubu, dimenzije su identične kao i kod stećka broj 4. Ni na ovom stećku nisu vidljivi ukrasi niti motivi.



1.3. NEKROPOLA STEĆAKA NA LOKALITETU MRAMORJE-BRDO U ZASEOKU KUNDAKOVIĆI

Ova nekropola se nalazila na lokalitetu Mramorje Brdo iznad današnjeg zaseoka Kundakovići.

Nekropola je u potpunosti devastirana u drugoj polovici 19 stoljeća a što je posljedica naseljavanja prostora današnjeg zaseoka Kundakovići.

Prije naseljavanja taj prostor je bio pod vinovom lozom o čemu svjedoče nazivi toponima u ovom zaseoku kao što su Vinograd, Vinac, Podvinac, Podvinice i tako dalje.

U drugoj polovici 19 stoljeća kraj ovog lokaliteta se trasira makadamski put koji će stvoriti uslove za formiranje zaseoka Kundakovići na prostoru nekadašnjih vinograda.

Prilikom gradnje kuća u ovom zaseoku mještani su dovlačili stećke sa obližnje nekropole Mramorje-Brdo i koristili ih kao građevinski materijal.

Među prvim porodicama koje su naselile prostor današnjeg zaseoka Kundakovići su porodica Avdić koja se preselila sa lokaliteta Potkojnice kod Fidića, porodica Husič koja se preselila sa

Prilikom rušenja starih kuća i pomoćnih objekata u njihovim temeljima je pronađeno 9 stećaka. Tačan broj stećaka koji se nalazio na nekropoli Mramorje-Brdo prije devastacije nije poznat.

Stećak broj 1

Stećak u obliku stuba stele koji se završava sljemenom pod uglom od 45 stepeni na osnovu vidjenog nema ukrasa niti natpisa, a za detaljniju analizu potrebno je stećak osloboditi naslaga zemlje i materijala porušene kuće Omera Avdića. Stećak nije ranije registrovan niti opisivan, dimenzije: 140x58x40



Stećak broj 2

U temeljima iste kuće nalazi se još jedan stećak istih dimenzija i istog oblika.



Stećak broj 3

Stećak u obliku stuba ukrašen nišom koja je rađena tehnikom reljefnog udubljenja, oštećen, također se nalazi u dvorištu Omera Avdića.



Stećak broj 4

Stećak u obliku stuba-stele čije su dimenzije 170x50x40. Pronađen u temeljima kuće Mustafe Husića. Nije ranije registrovan niti opisan.



Stećak broj 5

Stećak u obliku stuba čije su dimenzije 160x40x40 cm. Pronađen u temeljima kuće Ibri Husića. Na stećku nisu vidljivi ukrasi niti natpisi.



Stećak broj 6

U dvorištu Ibri Husića nalazi se još jedan stećak također u obliku stuba koji je prekriven zemljom te ga nije bilo moguće fotografisati niti opisati.

Stećak broj 7

Stećak u obliku stuba-stele, nalazi se u temeljima kuće Safije Aljukić. Detaljniji opis stećka nije moguće utvrditi zbog pristupa istom.



Stećak broj 8

Oštećeni stećak, stub, koji je bio ugrađen u temelje kuće Jusufa Islamovića. Na stećku nisu vidljivi ukrasni motivi niti natpisi.



Stećak broj 9

I ovaj stećak se nalazi u dvorištu Jusufa Islamovića, radi se o stećku u obliku sanduka, nisu uočljivi natpisi niti ukrasi. Stećak je dobrim dijelom oštećen.



1.4. NEKROPOLA STEĆAKA NA LOKALITETU NJIVERICA

Lokalitet Njiverica se nalazi na granici između Kikača i Babine Luke. Na ovom lokalitetu se danas nalaze dva stećka. Ova nekropola je jedina u Kikačima koja nije devastirana i na kojoj se nalaze stećci na izvornoj lokaciji.

Stećak broj 1

Stećak je utonuo u zemlju i to je razlog što ga je teže detaljnije opisati. Stećak spada u kategoriju uspravnih stećaka takozvanih stela, dimenzije: 260x85x40cm. Na vidljivim stranama stećka nisu primjećeni ukrasi niti natpisi. Više detalja o ovom stećku svakako bi imali ukoliko bi se stećak vratio u prvobitni položaj to jeste uspravio.



Stećak broj 2

Ovaj stećak je najvećim dijelom utonuo u zemlju, samo je vidljiva ivica na osnovu koje se da zaključiti da se radi o stećku. Vjerovatno se radi o položenom stećku takozvanom sanduku. Dužina ovog stećka je 180 cm dok ostale

dimenzije zbog debelog sloja zemlje na njemu nisu dostupne. Više inf. o ovom stećku bi imali ukoliko bi se otkopala zemlja oko istog.



1.5. IZGUBLJENI STEĆAK BRANKA VERKOVIĆA

Na lokalitetu Čifluk između naselja Kikači i Čaklovići u blizini Ćorsulić hana vid Vuletić je 1889 godine zabilježio jedan stećak u obliku sanduka sa natpisom.⁸

Ćiro Truhelka je 1895 godine uspio pročitati natpis koji glasi : "SE LEŽI BRANKO VERKOVIĆ NA SVOJOJ ZEMLJI NA PLEMENITOJ POSTAVI NA NEM BRATIA MILBRAT I MILKO I SIN O.. MILKO A PISA GA PRERAD DIJAK TVRĐENOVIĆ". Stećak je dužine 190 , širine 90 i visine 59 cm.⁹

Sedamdesetih godina 20 vijeka Šefik Bešlagić je tokom svojih istraživanja tražio pomenuti stećak u Kikačima ali ga nije našao. On je tada konstatovao da je stećak najvjerovatnije uništen.

Ovim istraživanjem došlo se do zaključka da je Šefik Bešlagić pomenuti stećak sa natpisom tražio na pogrešnom mjestu. Pažljivom analizom tekstova Vuletića i Truhelke koji su objavljeni u stručnom časopisu "Glasnik Zemaljskog Muzeja" se vidi da oni prilikom opisivanja lokaliteta gdje se nalazio stećak ne kažu da je stećak u Kikačima već da se nalazi na lokalitetu Čifluk između naselja Kikači i Čaklovići a u neposrednoj blizini Ćorsulić hana .

Ovim istraživanjem došlo se do saznanja da se Ćorsulica hana nalazio u naselju Handzici (MZ Tojšići) koje je granično naselje sa Kikačima. Pomenuti stećak se najvjerovatnije nalazio ili se nalazi u Handzicima na lokalitetu Seliste a u neposrednoj blizini današnjeg mekteba u ovom mjestu.

⁸ Vuletić. V. (1889): Glasnik Zemaljskog Muzeja

⁹ Truhelka . Ć. (1895): Glasnik Zemaljskog Muzeja

ZAKLJUČAK:

Ovim istraživanjem se doslo do zaključka da je teritorija današnjih Kikača zahvaljujući povoljnim geografskom položaju, sredovjekovnim putnim komunikacijama te blagodatima rijeke Gribaje bila naseljena tokom cijelog srednjeg vijeka. Srednjovjekovno naselje Kikači se sastojalo od 3 zaseoka koja su bila smještena sa desne strane izvodno od rijeke Gribaje na 3 lokaliteta koja nose naziv Potkojnica (Potkućnica). Svaki zaseok je imao svoje groblje tj nekropolu sa stećcima. Nekropole sa stećcima su se nalazile na lokalitetima Mramorje-Prisadi u zaseoku Gornji Sakići, Mramorje u zaseoku Mujanovići, Mramorje - Brdo u zaseoku Kundakovići te na lokalitetu Njiverica.

Tokom druge polovine 19. st. Austro-Ugarska gradi makadamski put Tuzla-Zvornik koji prolazi i kroz Kikače dolinom rijeke Gribaje. Trasiranje makadamskog puta stvorilo je uslove za naseljavanje prostora oko nekropola. Tom prilikom su nekropole devastirane a stećci korišteni kao građevinski materijal za izgradnju kuća i pomoćnih objekata. Velik broj stećaka je tom prilikom potpuno uništen o čemu svjedoče brojni fragmenti stećaka koji su pronađeni u blizini nekadašnjih nekropola.

Do danas je ostalo sačuvano 26 stećaka i od toga 10 stećaka je pronadjemo u zaseoku Gornji Sakići, 5 stećaka u zaseoku Mujanovići, 9 stećaka u zaseoku Kundakovići i 2 stećka na lokalitetu Njiverica. Svi stećci su pomjereni sa izvornih lokacija osim 2 koja se nalaze na lokalitetu Njiverica. Većina pronađenih stećaka pripada grupi uspravnih stećaka (stubovi i stele).

IZVORI I LITERATURA

1. *Austrougarski katastarski plan 1885.*
2. *Bešlagić, Š. (2004): Leksikon stećaka, Sarajevo.*
3. *Handžić, A. (1975): Tuzla i njena okolina u XVI vijeku, Sarajevo.*
4. *Izveštaj o stanju 111 kulturno-historijskih spomenika iz NGO*
5. *Katalog turističkih potencijala Bugojno, G. Vakuf i D. Vakuf*
6. *Kazivanja Bege Sakića (1940) i Nezira Fatića (1947)*
7. *Mesihović, S.: Ilirike*
8. *Mujezinović, M. (1998): Islamska epigrafika u Bosni i Hercegovini, Sarajevo.*
9. *Služba za katastar Općine Kalesija, 2013.*
10. *Tosunbegović, Dž. (2007): Gornja Spreča, Kalesija.*
11. *Halilović, S. (2003): Kalesija – crtice iz kulturno-historijske prošlosti, Kalesija.*
12. *Kulenović, S. (1995): Etnologija Sjeveroistočne Bosne, Muzej Istočne Bosne, Tuzla*
13. *Vuletić, V. (1889): Glasnik Zemaljskog Muzeja*
14. *Truhelka, Č. (1895): Glasnik Zemaljskog Muzeja*
15. *Klaić, B. (1974): Veliki riječnih stranih riječi, izraza i kratica, ZORA, Zagreb*

Prof.dr. Midhat SPAHIĆ Faculty of Philosophy in Tuzla
Ekrem SAKIĆ, prof, " Tojšići " Primary School

NECROPOL AND HEADSTONES (STEĆCI) IN KALESIJAS AREA , KIKAČI

Abstract: *This work presents a headstones and necropols of headstones in Kalesian area, Kikači.*

There is detailed description of headstones that had been found during this resreach.

This work covers a description of locality which contains necropols of headstones who has devastated during the urbanisation and area expanding.

Headstones had been used as construction material.

The following work was written based on field resreach.

Key words: *Kalesija, Kikači, Mramorje, Marbles, Headstones, Necropols*

