

Mr. sci. Zijad HALILOVIĆ

Komisija za očuvanje nacionalnih spomenika BiH

KULTURNO-HISTORIJSKI SPOMENICI NA PODRUČJU BAKIĆA KOD OLOVA

Apstrakt: *Geografski položaj naselja Bakića, okruženost proplancima i šumama, odaju sliku jedne prirodno zatvorene cjeline sa brojnim ostacima spomenika na čijem području je evidentirano šest lokaliteta sa spomenicima iz perioda srednjeg vijeka (Pod Klisa ili Varošište, Klisa, Grebljica, Vlaškovac, Slavanj) i jedan (Svatovsko Greblje) iz perioda uprave Osmanskog carstva na području Bosne i Hercegovine.*

Stanovništvo se pretežno bavi poljoprivredom i stočarstvom, zanimanjima koja su, skupa sa rudarstvom, u prethodnim stoljećima uticala na formiranje kulturnog pejzaža ovog naselja. Konitunitet življenja i rada na ovim prostorima je očit. U centralnom dijelu nalazi se srednjovjekovni lokalitet Pod Klisa ili Varošište sa dva ukrašena stećka u formi sanduka. Sjeverozapadno od lokaliteta Pod Klisa ili Varošište, nalazi se lokalitet Klisa sa ostacima srednjovjekovne crkve posvećene sv. Roku i nekropola sa 24 stećka. Jugozapadno od lokaliteta Klisa, između visokih omorika pokraj puta, koji vodi iz Donjih Bakića u selo Krivajeviče, nalazi se lokalitet Vlaškovac sa spomenikom u formi obeliska, napravljenog od krečnjačkog monolita.

Između lokaliteta Klisa i Vlaškovac, pruža se manji greben, obrastao borovom šumom na kome je smješten lokalitet Grebljice i nekropola sa 14 stećaka. U centralnom dijelu zaseoka Slavanj, smještena je nekropola sa 43 stećka. U podnožju zaseoka Slavanj, na lokalitetu Svatovsko Greblje ili dovište, nalaze se monumentalni spomenici u formi nišana. Na tom mjestu se svake godine u mjesecu junu (24. juna) obavlja muslimanska molitva (dova), iz čega proizilazi i sam naziv lokaliteta – dovište.

Ključne riječi: *Olovo, Bakići, stećci, nišani*

Blago u prirodi

Stanovništvo Bakića se danas pretežno bavi poljoprivredom i stočarstvom, zanimanjima koja su skupa sa rudarstvom, u prethodnim stoljećima uticala na formiranje kulturnog ambijenta ovog naselja, tako da je kontinuitet življenja i rada na ovim prostorima očit i nesporan. Od centra Olova, Bakići su udaljeni oko 4 km zračne linije u pravcu juga. Geografski položaj naselja, okruženost proplancima i šumama, odaju sliku jedne prirodno zatvorene cjeline sa ostacima kulturno-historijskih spomenika iz različitih historijskih perioda, raspoređenih na šest lokaliteta: Pod Klisom ili Varošite, Klisa, Grebljica, Vlaškovac, Slavanj i Svatovsko greblje¹ (Sl. 1).

Izbor lokacija za osnivanje srednjovjekovnih groblja ovisio je o nekoliko faktora. Najprije je vođeno računa da to ne bude daleko od ondašnjih naselja i od ondašnjih puteva, zatim da se u blizini nalazi kamenolom za usijecanje blokova kamena od kojih će se klesati stećci ili da taj kamenolom ne bude daleko i da je zemljište od kamenoloma do nekropole pogodno za prevoženje kamenih blokova, odnosno stećaka. U mnogo slučajeva je nalaz lokaliteta sa kamenom uslovio izbor mjesta za osnivanje groblja pa su, u vezi s tim, nastali stećci od kamena različite vrste i kvalitete. Najčešće je groblje zasnivano na zaravancima brežuljaka, odakle se lijepo vide okolni predjeli, sa naseljem. U skoro svim slučajevima, mjesta sa skupinama stećaka su pogodna za odmor pješaka, koji nailaze putem pokraj nekropole. U više slučajeva su na istim mjestima, ili odmah uz te lokalitete sa stećcima, nastala kršćanska groblja sa krstačama ili muslimanska sa nišanima.²

Pod Klisom ili Varošite

U centralnom dijelu na manjem uzvišenju na udaljenosti oko 50 m od nekadašnjeg šumarskog doma (danas stambeni objekat u privatnom vlasništvu) u pravcu istoka, nalaze se dva osamljena stećka u formi sanduka (Sl. 2).

Katalog stećaka:

Stećak br. 1 – sanduk bez postolja sa ukrasom, oštećen, orijentiran sjeverozapad–jugoistok. Na njegovoj površini nalazi se predstava krsta u vidu reljefnog ispupčenja, čija veličina odgovara veličini plohe. Gornja tri kraka su jednaka, a donji je uspravan i duži. Krsnice se završavaju kružnim ispustom, s

¹ A. Benac spominje da su se na lokalitetu uz izvor Kamenicu u Bakićima, nalazili srednjovjekovni stećci, međutim, danas ne postoje ostaci ni tragovi, koji bi upućivali na njihovo postojanje na ovoj lokaciji. Benac Alojz, *Olovo (srednjovjekovni nadgrobni spomenici Bosne i Hercegovine II)*, Beograd 1951., p. 51.

² Bešlagić Šefik, *Leksikon stećaka*, Sarajevo 2004. p 179, 180.

tim da je lijevi krak krsnice oštećen. Vertikalni krak je ispupčen i zaobljen, dok su horizontalni krakovi i kružni završetak izrađeni u plitkom reljefu. Na desnoj strani ispod lijevog kraka krsta nalazi se udubljena i okrugla „vodenica“. Dimenzije stečka su: 200 x 100 x 64 cm. Dimenzije „vodenice“: promjer 24 cm, dubina 7 cm (Sl. 3).

Stećak br. 2 – sanduk sa oštećenim postoljem, utonuo na sjeveroistočnu stranu, orijentiran sjeverozapad–jugoistok. Na njegovoj površini sa lijeve i desne strane simetrično je naznačena viša gornja površina stečka, čijom se sredinom pruža duž cijelog stečka ukrasni motiv – rebro, rađeno u vidu reljefnog ispupčenja. Dimenzije stečka su: 212 x 114 x 82 cm. Dimenzije postolja su: dužina 240 cm x visina 25 cm (Sl. 4).

Klisa³

Na lokalitetu se nalaze ostaci srednjovjekovne crkve posvećene sv. Roku i nekropola sa 24 stečka. Iako se crkva u pisanim izvorima spominje tek u XVI i XVII stoljeću, položaj i ambijent u kojem je podignuta (plan, stećci oko crkve, toponim Varošište kraj crkve), ukazuju na njeno srednjovjekovno porijeklo. Arheološko istraživanje na lokalitetu Klisa, vršio je fra Krunoslav Misilo 1968. i 1969. godine. Rezultat toga istraživanja je da su otkrivene ruševine zidova do cca dva metra visine. Osnovne karakteristike plana ove crkve su izrazito potencirani prezbiterij i pravougaona apside, dok je lađa u formi jednostavne dvorane. Iz statičkih razloga uz apsidalni prostor postavljeni su kontrafori. Sve to upućuje na činjenicu da je crkva po funkciji bila varoška, svrstana u okvire gotike i to u grupu tzv. *propovjedničkih crkava*.⁴ (Sl. 5). U prostor crkve pristupa se sa zapadne strane (Sl. 6). Pored glavnog ulaza u crkvu, na sjevernom zidu u oltarskom prostoru je izveden još jedan ulaz. Unutrašnji prostor crkve, u oblikovnom smislu podijeljen je na dva dijela. Ulazni dio, namijenjen okupljanju vjernika, kvadratne je osnove, dok je oltarski prostor pravougaone osnove u čijem središnjem dijelu je oltar formiran od dva stečka – sanduka sa postoljem (Sl. 7). Ispred navedena dva stečka u pravcu istoka nalazi se jedna ploča. Na istočni, oltarski, zid crkve, a u produžetku sjevernog i južnog zida, naslanjaju se

³ Klisa (od *ekklisia*, grč. *ecclesia*, lat. - crkva) - raširen naziv za stara crkvišta na prostoru srednje Bosne. Filipović S. Milenko, *Starine u Bakićima kod Olova, GZM, Sarajevo 1928. p. 72.*

⁴ Anđelić, Pavao, *Pogled na Franjevačko graditeljstvo XIV i XV vijeka u Bosni, u Radovi sa simpozijuma „Srednjovjekovna Bosna i evropska kultura“*, Izdanje Muzej Grada Zenice, Zenica 1973. p. 203.–206. Kompletanu dokumentaciju sa rezultatima arheoloških istraživanja koje je vršio prof. fra Krunoslav Misilo 1968. i 1969. godine, nisam uspio pronaći. Naime, u telefonskom razgovoru sa franjevcima u samostanu Olovo i Kraljeva Sutjeska dobio sam informacije da je fra Krunoslav Misilo angažovan u ime Zemaljskog muzeja Sarajevo da vrši arheološka istraživanja. U arhivu Zemaljskog muzeja nisu uspjeli pronaći traženu dokumentaciju.

dva zida (kontrafori). Konzervatorsko-restauratorskom intervencijom, završni red zidova je izveden od neobrađenog kamena u cementnom malteru.

Neposredno uz srednjovjekovnu crkvu sv. Roka i njeno okruženje, nalazi se nekropola sa 24 stećka; 16 u formi sljemenjaka, 4 u formi sanduka, 3 ploče i 1 stećak čiji su dijelovi razbijeni, te se ne može utvrditi oblik⁵ (Sl. 8 i 9). Stećci su položeni u nizovima i orijentirani u pravcu zapad–istok i sjever–jug. Svi nadgrobnici sa postoljem izrađeni su od monolitnog kamena. Ukrasni ornamenti vidljivi su na sedam stećaka od kojih su 4 sljemenjaka i 3 sanduka. Po bogatstvu ukrasnih motiva među nekropolama u okolini Bakića, nekropola na lokalitetu Klisa svrstava se na prvo mjesto. Ukrasni ornamenti zastupljeni na ovoj nekropoli su: spiralni zavoji, rozete koje u tri slučaja stoje na stiliziranim stupovima, tordirana vrpca, krug od tordirane vrpce, krst, predstava ruke savijene u laktu, zatim predstava ruke u kombinaciji sa mačem. U načinu ornamentisanja potrebno je naglasiti da su ukrasi na stećcima rađeni tehnikom reljefnog ispupčenja, dok su na drugim stećcima ukrasi rađeni tehnikom udublivanja. Kod predstave ruke vršena je kombinacija tehnike udublivanja sa plitkim reljefnim ispupčenjima. Potrebno je spomenuti i činjenicu da je A. Benac prilikom obrađivanja lokaliteta Klisa, evidentirao i priličan broj komada od razlupanih stećaka oko vrela Kamenice, ispod lokaliteta Klise (udaljenost oko 200 m zračne linije u pravcu juga), zbog čega je vjerovatno i smatrao da se i tu nalazi nekropola sa stećcima, međutim, nije izostavio i mogućnost da su stećci sa neke druge nekropole u okolini Bakića ili sa lokaliteta Klisa svučeni i razbijeni za potrebe izgradnje bazena za vodu.⁶ Sa lokaliteta Klisa u baštu ispred Zemaljskog muzeja u Sarajevo, prenesen je stećak – na Planu II kod A. Benca, označen brojem 19 (Sl. 10) – jedinstven zbog svojih plastičnih rebara, koja predstavljaju imitaciju drvenih oblica na *srednjovjekovnoj bosanskoj kući* (Sl. 11). Stećci br. 22, 23 i 24 nalaze se u oltarskom prostoru crkve, nema podataka kada su tačno preneseni na sadašnju poziciju. Pored crkve u pravcu juga i između stećaka u novije vrijeme napravljena je kuća od drvene konstrukcije.

Katalog ukrašenih stećaka:

Stećak br. 5 – sljemenjak, sa ukrasom, utonuo i obrastao mahovinom. Na čeonim stranama stećka nalaze se ukrasi. Sa istočne čeonice strane nalazi se ukras krsta, čiji je vertikalni krak u donjem dijelu izrađen u obliku debele

⁵ A. Benac je na ovom lokalitetu evidentirao 25 stećaka: 15 sljemenjaka sa postoljem, 4 sljemenjaka bez postolja, 1 sanduk sa postoljem, 1 sanduk bez postolja i 4 ploče. Benac Alojz, *Olovo*, p. 20. i *Plan II*. Uvidom u Plan nekropole sa stećcima – Plan II – danas na lokalitetu nedostaju stećci br. 1, 2, 3, 14 i 19.

⁶ Benac Alojz, *Olovo*, p. 24.

tordirane vrpce, dok su mu gornji dio vertikalnog kraka i strane poprečnog kraka u obliku latica. Na sredini krsta ističe se dugme u vidu reljefnog ispupčenja. Ispod horizontalnih krakova su široki spiralni zavoji, a iznad njih – u svakom uglu – po jedan krug izveden u obliku tordirane vrpce (Sl. 12 i 13). Sa zapadne čeone strane u sljemenu je smještena sedmokraka rozeta sa lijepo stiliziranim laticama i malim krugom u sredini. Desno i lijevo u vidu reljefnog ispupčenja smješteno je po jedno dugme. Na ostalom dijelu čeone strane glavni motiv sačinjavaju dva spiralna zavoja, čiji se krajevi stapaju sa rubovima stećka. Spiralni zavoji su opkoljeni tordiranom vrpcom. Gornji krajevi tordirane vrpce imaju stilizaciju čvora. Svi ukrasi su u vidu visokog reljefnog ispupčenja, koje uvećava bogatstvo ornamenta. Spiralni zavoji i tordirane vrpce imaju ovalan presjek (Sl. 14 i 15). Dimenzije stećka su: 170 x 75 x vidljiva visina 57 cm.

Stećak br. 6 – ploča utonula sa ukrasom, nemarne izrade. Na površini stećka, u zapadnom dijelu, nalazi se predstava krsta, koji se na vrhu završava sa polukrugom. (Sl. 16. i 17.) Ukrašen je u vidu reljefnog ispupčenja. Dimenzije stećka su: 130 x 60 cm.

Stećak br. 16 – sljemenjak sa postoljem i ukrasom, sa zapadne strane utonuo u visini postolja. Na stećku su ukrašene obje čeone strane i južna bočna strana. Strehe krovnih ploha istaknute su usječenim ispustom. Čeona istočna i zapadna strana sadrže istu dekoraciju. Njihovom sredinom uzdiže se jedan stup u vidu reljefnog ispupčenja i završava se šestokrakom rozetom, koja djeluje kao krošnja na stablu. Sa obje strane stupa izveden je po jedan spiralni zavoj, čiji se krajevi produžavaju u ugao stranice. Ukrasi su rađeni u vidu visokog reljefnog ispupčenja uz izvjesnu primjenu tehnike udubljanja. Na južnoj bočnoj strani prikazana je predstava ruke savijene u laktu, čiji su prsti ispruženi, osim palca koji je uzdignut. Predstava ruke izvedena je tehnikom udubljanja uz vrlo nisko reljefno ispupčenje. (Sl. 18, 19. i 20.). Dimenzije stećka su: 160 x 72 x 61 cm. Dimenzije postolja su: dužina 200 x 90 cm.

Stećak br. 18 – sljemenjak sa ukrasom, obrastao mahovinom, oštećen, prevrnut i utonuo, njegov grob je u potpunosti prekopan. Evidentirani su ukrasi samo sa njegove južne strane.⁷ Južna strana ima lijevo i desno po dva spiralna zavoja, čiji se krajevi vertikalno produžuju prema podnožju. U sredini je šestokraka rozeta na vertikalnom kraku. Rozeta je podbočena sa još dva kosa

⁷ A. Benac je opisao čeonu zapadnu stranu na kojoj je bio prikazan krst, čiji se vertikalni krak prema dole širi, dok se gornji dio vertikalnog kraka i horizontalni krakovi kružno završavaju. Pored horizontalnih krakova na svakoj strani je po jedna šestokraka rozeta. Istočna čeona strana nije ukrašena (Benac Alojz, *Olovo*, p. 22. i 23.).

stupa.⁸ (Sl. 21. i 22.) Dimenzije stećka su: 130 x širinu nije bilo moguće uzeti x visina do krovne plohe 33 cm.

Stećak br. 19 – sljemenjak sa ukrasom, osim istočne strane sa svih drugih je utonuo. Ispod strehe sa čeonu i bočnih strana uočava se traka u obliku debele tordirane vrpce.⁹ Na čeonu istočnoj strani evidentiran je krinoliki krst. I tordirana vrpca i ornamenti su u vidu reljefnog ispupčenja. (Sl. 23. i 24.) Dimenzije stećka su: vidljiva dužina 80 x 50 x 50 cm.

Stećak br. 20 – sanduk sa postoljem i ukrasom, prevrnut u pravcu juga, postolje mu je sa sjeverne strane obijeno. Sjeverna bočna strana ukrašena kombinovanim motivom. U sredini na vertikalnom stupu je teško uočljiva šestokraka rozeta. Sa lijeve i desne strane vertikalnog stupa nalaze se po dva spiralna zavoja, čiji se krajevi produžavaju prema podnožju. Grupe ovih zavoja smještene su u ograničenom trougaonom prostoru. Da li je i na suprotnoj južnoj strani postojao ukras nije se moglo ustanoviti.¹⁰ (Sl. 25. i 26.) Dimenzije stećka su: 180 x vidljiva širina 60 x 55 cm. Dimenzije postolja su: 210 x vidljiva širina 55 x 20 cm.

Stećak br. 21 – sanduk sa ukrasom, oštećen sa svih strana, gotovo pa u amorfnom stanju. Na južnoj bočnoj strani prikazana je predstava ruke koja dugački mač. Predstava mača je potpuna, tako da njegova drška prekriva šaku ruke. Ukras je izveden tehnikom udubljanja. (Sl. 27. i 28.) Dimenzije stećka su: 155 x 62 x vidljiva visina 50 cm.

Vlaškovac

Na putnom pravcu iz Donjih Bakića u selo Krivajevice, u šumi Vlaškovac (oko 300 m iznad izvora Kamenice) među visokim omorikama uzdiže se *obelisk* ili *stuba* u narodu nazvan *nišan*.¹¹ Napravljen je od krečnjačkog monolita. Osnova stuba je romboidna. Prema vrhu neznatno se sužava i završava pravilnom četverostranom piramidom, na čijem se vrhu nalazi veća kamena kugla od koje

⁸ Da li je bila ukrašena i sjeverna strana nije evidentirano iz razloga što je stećak prevrnut (Benac Alojz, *Ibidem*, p. 23.).

⁹ Čeone strane sadrže isti ukras, dok bočne strane nisu ornamentisane (Benac Alojz, *Ibidem*, 1951. p. 23.).

¹⁰ A. Benac je evidentirao ukrase i sa čeonih strana i to: na čeonu zapadnoj strani evidentirao je predstavu krsta, koji je tada bio dosta obijen. Krst ima četiri jednaka kraka sa po jednim kružićem u vrhu svakog kraka. Na istočnoj čeonu strani u gornjim uglovima uočljiva su dva udubljena kruga. Majstor je tu počeo da pravi spiralne zavoje, ali je posao prekinuo. Međutim, danas se ti ukrasi teško ili gotovo nikako ne uočavaju (Benac Alojz, *Ibidem*, p. 23.).

¹¹ Ovaj obelisk publikovali su: Ćiro Truhelka – *Dva heraldička spomenika iz Bosne*, GZM 1889., p. 73. – 76.; dr. Milenko S. Filipović – *Starine u Bakićima kod Olova*, GZM 1928., p. 69. – 78.; Alojz Benac – *Olovo - Srednjovjekovni nadgrobni spomenici Bosne i Hercegovine II*, Beograd 1951. p. 26. – 28.; Šefik Bešliagić – *Nišani XV i XVI vijeka u Bosni i Hercegovini*, Sarajevo 1978., p. 33. – 34.

je jedna trećina odbijena. Na obelisku su primjetna oštećenja sa njegovih strana i na vrhu kamene kugle. Prilikom sječe drveća nepoznati drvosječa je srušio jednu omoriku, koja je pri padu prouzrokovala navedena oštećenja. Donji rubovi piramide prelaze obim stuba i odaju predstavu krovne strehe. Spomenik sadrži bogate ukrase. Svi njegovi bridovi optočeni su tordiranom vrpcom, koja svojim ispupčenjem nadvisuje okolnu površinu. Unutar ploha tordirana vrpca služi za diobu ukrasnih polja. Dimenzije spomenika su: visina od postolja do četvrtaste piramide 300 cm, do kamene kugle 365 cm i od postolja do samog vrha 410 cm. Osim što je zanimljiv po svom obliku i veličini, spomenik je i bogato ukrašen simboličnim predstavama. Ukrašene su mu sve četiri strane, a ukrasi su podijeljeni po poljima. Umjesto oštarih ivica spomenik ima sa svih strana tordiranu vrpcu kao ornament, koja služi i za diobu ukrasnih polja i koja je oštećena. Četvrtasta piramida, osim tordirane vrpce po ivicama nema drugih ukrasa. (Sl. 29)

Istočna strana je razdijeljena tordiranom vrpcom na dva ukrasna polja. Gornje polje sadrži više ukrasnih motiva, gdje se nalaze dva simetrično postavljena S-motiva, a ispod njih u istoj vertikali, dva spiralna zavoja čiji se kraci produžavaju prema gornjim S-motivima. Ispod se nalazi stilizirani životinjski lik¹² pod kojim je paralelno sa trupom životinje smješten štit. Životinja ima dugačku i nesrazmjerno veliku glavu sa otvorenim raljama i istaknutim donjim zubom, dok je trup izdužen, a rep savijen. Iznad trupa životinje je šestokraka rozeta koja ispunjava prazan prostor prema gornjem spiralnom zavoju, a pod glavom je još jedan spiralni zavoj sa produženim krajem prema štitu. Donje polje je ispunjeno samo sa dva odgovarajuća S-motiva i ispod njih dvije okomito postavljene linije u sredini polja. (Sl. 30).

Zapadna strana je relativno manje ukrašena u odnosu na ostale (Sl. 31). Razdijeljena je tordiranom vrpcom na četiri polja. Unutar prostora gornjeg polja nalaze se dva simetrično postavljena spiralna zavoja i između njih u gornjem dijelu šestokraka rozeta na stupu. Ispod spiralnih zavoja su tri grozda. U drugom polju nalazi se predstava životinje pod čijim trupom se nalazi štit. Iznad trupa životinje nalazi se rozeta sa devet latica, dok se ispod glave nalazi spiralni zavoj, koji predstavlja savijeni rep životinje, iznad kojeg su vidljiva dva dugmeta u vidu reljefnih ispupčenja (Sl. 32).

Južna strana je najbogatije ukrašena, podijeljena je u tri polja od kojih je srednje najmanje. Gornje polje ima dva simetrična S-motiva ispod kojih je ista stilizacija životinjskog lika kao i na drugim stranama. Ispod životinje je štit, do njega rozeta sa jedanaest latica. Iznad trupa su dvije tačke i veća rupa gdje se

¹² U literaturi se navode različita mišljenja da je to lik **zmaja** (Ć. Truhelka, 1889., p. 74.; M. S. Filipović, 1928., p. 74; A. Benac, 1951. p. 27.), odnosno **vepra** (Š. Bešlagić, 1978., p. 34.).

vide oštećenja. U srednjem polju su smještena dva S-motiva iznad kojih se nalazi rozeta od jedanaest latica. Uglovi polja su obilježeni sa po jednom tačkom. Donje polje ima dva spiralna zavoja, čiji se kraci produžavaju prema dolje. Između njih je oštećena, slična rozeta kao i u prethodnom polju, ispod koje je kvadrat u reljefu, dok se ispod svakog zavoja nalazi po jedan grozd (Sl. 33).

Sjeverna strana se sastoji od četiri polja. Gornje polje ima dva S-motiva (gusto uvijena) i oštećenu ivicu sa istočne strane, dok se između njih – u sredini – nalazi jedna tačka. Drugo polje od vrha prema podnožju spomenika, sadrži uobičajenu predstavu životinje i štita sa rozetom i spiralnim zavojem. U trećem polju od vrha prema podnožju spomenika, nalaze se dva spiralna S-motiva i između njih dvije osmokrake rozete, a u četvrtom polju nalaze se dva spiralna zavoja sa produženim krajevima prema dolje (Sl. 34).

Svi ukrasi su rađeni u vidu reljefnih ispupčenja. Osnovni motivi na obelisku su: S-motivi i životinjski lik sa štitom. Potom dolaze spiralni zavoji, grozdovi i tačkice. Kompozicija životinje sa štitom bi trebalo da označava heraldički znak, ponavlja se na sve četiri strane i svakako je jedan od rijetkih na spomenicima ove vrste u Bosni i Hercegovini.

Grebljice

Između lokaliteta Klisa i Vlaškovac, pruža se manji greben – Grebljica, obrastao borovom šumom, na kome je smještena nekropola sa 14 stećaka; 10 sanduka, 3 sljemenjaka i 1 ploča (Sl. 35). Na ovom lokalitetu preovlađuju stećci u formi sanduka sa samo dva ukrašena (stećak br. 6 i 9), na kojima se nalaze predstave krsta. Za ovu nekropolu karakteristična je slabija obrada većeg broja stećaka, dok im je orijentacija u pravcu zapad–istok.

Katalog ukrašenih stećaka:

Stećak br. 6 – sanduk sa ukrasom, obrastao mahovinom i utonuo. Na njegovoj površini u zapadnom dijelu stećka nalazi se predstava krsta, za razliku od donjeg uspravnog kraka, ostala tri se završavaju sa polukrugom. Ukrašen je rađen u vidu reljefnog ispupčenja (Sl. 36). Dimenzije stećka su: 170 x 80 x 20 cm.

Stećak br. 9 – sanduk sa ukrasom, obrastao mahovinom, utonuo, sa južne strane nalazi se stablo bora čije korijenje znatno ugrožava stećak. Na njegovoj površini u zapadnom dijelu nalazi se predstava krsta, kod kojeg se samo gornji krak završava polukrugom (Sl. 37 i 38). Ukrašen je rađen u vidu plitkog reljefnog ispupčenja. Dimenzije stećka su: 155 x 70 x 30 cm.

Slavanj

Na udaljenosti od 500 do 800 m zračne linije od lokaliteta Pod Klisa ili Varošite u pravcu istoka, nalazi se zaselak Slavanj sa nekoliko kuća. U centru naselja, na brežuljku, između seoskih kuća, na mjestu koje lokalno stanovništvo zove „Slava“, smještena je nekropola sa 43 stećka: 23 sljemenjaka sa postoljem, 2 sljemenjaka bez postolja, 9 sanduka sa postoljem, 4 sanduka bez postolja i 5 ploča (Sl. 39). Najzastupljeniji su stećci u formi sljemenjaka. Svi spomenici sa postoljem izrađeni su od monolitnog kamena. Pojedini sljemenjaci su rađeni tako da se sužavaju prema dole. Na stećku br. 17 evidentiran je krov „na četiri vode“ što u različitim modelacijama odaje imitaciju *srednjovjekovne bosanske kuće*. Ornamenti zastupljeni na devet stećaka su: spiralni zavoji, rozete u kombinaciji sa spiralnim zavojima, krst, polumjesec, tordirana vrpca, kružići sa tačkama i obična udubljena linija. Na stećku br. 7 evidentiran je spiraloidni motiv u obliku položenog slova S. Za razliku od stećaka na lokalitetu Klisa, gdje preovladavaju ukrasi rađeni u vidu reljefnog ispupčenja, ukrasi na ovoj nekropoli uglavnom su izvođeni tehnikom udublivanja, osim na stećcima br. 20 i 39, gdje su predstave krstova i polumjeseca izvedene tehnikom reljefnog ispupčenja. Spomenici su dobro obrađeni i orijentirani u pravcu sjeverozapad–jugoistok i jugozapad–sjeveroistok.

Katalog ukrašenih stećaka:

Stećak br. 1 – sljemenjak sa postoljem i ukrasom, prevrnut na jugozapadnu bočnu stranu i utonuo, obrastao mahovinom i travom, orijentiran u pravcu sjeverozapad–jugoistok. Na njegovim čeonim stranama nalaze se identični ukrasni motivi. Zabat stećka je uokviren tordiranom vrpcom. U sredini se nalazi šestokraka rozeta sa trougaonim laticama. Na suprotnoj strani se nalazi rozeta sa četiri latice. Ispod uokvirenog zabata vertikalno se pružaju dva spiralna zavoja, čiji se kraci spuštaju do samog postolja. Ornament je izveden tehnikom udublivanja (Sl. 40 i 41). Dimenzije stećka su: 147 x 60 x 55 cm. Dimenzije postolja su: dužina 180 cm x visina postolja 25 cm.

Stećak br. 2 – sljemenjak sa postoljem i ukrasom, fino obrađen, utonuo, obrastao mahovinom, travom i niskim rastinjem, oštećen u sljemenju sa sjeverozapadne strane, orijentiran u pravcu sjeverozapad–jugoistok. Na njegovim čeonim stranama nalaze se isti ukrasni ornamenti kao i na stećku br. 2, s tim da je oštećena rozeta sa sjeverozapadne strane (Sl. 42). Dimenzije stećka su: 200 x 95 x 110 cm.

Stećak br. 3 – sljemenjak sa postoljem i ukrasom, fino obrađen, obrastao mahovinom i travom, preko krovnih ploha nalazi se čelična žica i rastinje, orijentiran u pravcu sjeverozapad–jugoistok. Na njegovim krovnim

plohama nalazi se kao ukras uz rubove jedna udubljena linija, rađena vrlo plitko i odaje predstavu kućnog krova (Sl. 43). Dimenzije stećka su: 180 x 85 x 65 cm.

Stećak br. 5 – sljemenjak sa postoljem i ukrasom, fino obrađen, utonuo, obrastao mahovinom i travom, oštećen sa čeonu sjeverozapadne strane i napuknut preko krovnih ploha u poprečnom pravcu, orijentiran u pravcu sjeverozapad–jugoistok. Krovne plohe su blago nagnute, dok se ukras nalazio sa čeonu sjeverozapadne strane (danas oštećen) od čega je ostao dio donjeg dijela vertikalnog kraka krsta (Sl. 44 i 45). Prema A. Bencu gornji dio i dugački kraci su se završavali u obliku kruga.¹³ Sa jugoistočne strane prikazan je manji krst sa kracima jednake dužine. Ukrasi su izvedeni tehnikom udubljanja. Dimenzije stećka su: 160 x 55 x vidljiva visina 20 cm.

Stećak br. 6 – sljemenjak sa postoljem i ukrasom, fino obrađen, utonuo u visini krovnih ploha tako da se samo naziru ukrasni ornamenti sa čeonih strana, obrastao travom i oštećen u sljemenu sa obje strane, orijentiran u pravcu jugozapad–sjeveroistok. Prema A. Bencu: „Stećak sadrži identične ukrasne ornamente na čeonim stranama. U sredini je šestokraka rozeta koja stoji na – prema dole proširenom – stupu. Sa obje strane su spiralni zavoji, čiji se krajevi produžuju uz rubove čeonih strana i spajaju na vrhu zabata. Ornament je izveden tehnikom udubljanja“¹⁴ (Sl. 46 i 47). Dimenzije stećka su: dužina 160 cm x vidljiva visina 15 cm.

Stećak br. 7 – sljemenjak sa postoljem i ukrasom, fino obrađen, sa vidljivim napuknućima preko krovnih ploha, čeonu jugozapadna strana stećka je oštećena dok je sa jugoistočne strane stećak zasut zemljom, obrastao mahovinom i travom, orijentiran u pravcu jugozapad–sjeveroistok. Na stećku su bile ukrašene obje čeonu i bočne strane. Sa sjeveroistočne strane u zabatu stećka nalazi se šestokraka rozeta i sa njenih strana u širinu postavljen je po jedan kružić sa tačicom u sredini. Ispod se nalaze dva spiralna zavoja, čiji se kraci produžuju do postolja. Jugozapadna čeonu strana je oštećena tako da danas ne postoji ukras. A. Benac je sa te strane evidentirao kao ukras samo šestokraku rozetu, postavljenu na istom mjestu kao i rozeta sa sjeveroistočne strane.¹⁵ Na sjeverozapadnoj bočnoj strani nalazi se veliki spiraloidni motiv u obliku položenog slova S. Prema A. Bencu isti ukras je evidentiran i sa suprotne sjeveroistočne bočne strane¹⁶ (Sl. 48, 49 i 50). Dimenzije stećka su: 155 x 60 x 45 cm.

Stećak br. 11 – sljemenjak sa postoljem i ukrasom, utonuo u visini

¹³ Benac Alojz, *Olovo*, p. 29.

¹⁴ Benac Alojz, *Ibidem*, p. 29.

¹⁵ Benac Alojz, *Ibidem*, p. 29.

¹⁶ Benac Alojz, *Ibidem*, p. 29.

postolja i nagnut na jugozapadnu stranu sa koje mu je oštećena ivica krovne plohe po čitavoj dužini, orijentiran u pravcu sjeverozapad–jugoistok. Na njegovim čeonim stranama nalaze se identični ukrasni motivi. U zabatu se nalazi osmokraka rozeta, čije su vertikalne latice u obliku romba nešto veće od ostalih. Rozeta svojim donjim dijelom ulazi u međuprostor dva spiralno postavljena zavoja. Krajevi spiralnih zavoja produžuju se do postolja. Ispod krovnog dijela čitav motiv je oivičen jednom linijom. Ornament je izveden tehnikom udubljanja (Sl. 51 i 52). Dimenzije stećka su: dužina 170 x 70 x vidljiva visina 60 cm.

Stećak br. 20 – sljemenjak sa postoljem i ukrasom, utonuo u visini postolja i sa čeone sjeverozapadne strane, obrastao mahovinom i travom, orijentiran u pravcu sjeverozapad–jugoistok. Na njegovim čeonima stranama nalaze se različiti ukrasi. Sa jugoistočne čeone strane nalazi se ukras u vidu reljefnog ispupčenja – polumjesec. Sjeverozapadna strana je utonula i ukras se ne vidi. Prema A. Bencu sa navedene strane nalazio se ukras krsta čiji se gornji dio vertikalnog kraka kružno završava, a rađen je također u vidu reljefnog ispupčenja.¹⁷ (Sl. 53, 54 i 55). Dimenzije stećka su: 175 x 55 x vidljiva visina 40 cm.

Stećak br. 39 – ploča bez postolja sa ukrasom, utonula svojom dužinom, gornja površina je grubo obrađena i ispucala, orijentiran u pravcu sjeverozapad–jugoistok. Na njenoj gornjoj površini nalazi se predstava krsta čiji se gornji dio vertikalnog kraka završava kružno (Sl. 56 i 57). Dimenzije stećka su: 170 x 70 x vidljiva visina 20 cm.

Svatovsko greblje – dovište

U podnožju brežuljka na udaljenosti od nekropole Slavanj, oko 150 m zračne linije u pravcu zapada nalaze se staro muslimansko i još aktivno groblje. Za ovaj lokalitet lokalno stanovništvo koristi snaziv *Svatovsko greblje ili dovište*, na kojem se svake godine na datum 24. juna, obavlja muslimansko molitveno učenje – dova, iz čega proizilazi naziv – *dovište* za ovaj lokalitet. Pored petnaestak novih nišana pod kojima leže članovi porodice Bolić, stoje obrasli šumom monumentalni stari *šehidski nišani*. Pored desetak nišana sačuvanih do danas u ovom mezaristanu vidljiv je i veći broj mezara oivičenih kamenim santračem na kojima danas nema nišana. Termin „Svatovska groblja“ u usmenom predanju i epskim pjesmama naroda u Bosni i Hercegovini označava zapuštena, nepoznata stara groblja ili pojedine nadgrobne spomenike, uglavnom kamene, za koje narod ne pamti vrijeme nastanka i umrle koji su u njima sahranjeni. Zabilježena usmena predanja o „Svatovskim grobljima“

¹⁷ Benac Alojz, *Ibidem*, p. 31.

kazuju da su to grobovi svatova, koji su se nekada davno susreli, međusobno sukobili i izginuli. Hronološki su to najčešće srednjovjekovne nekropole XIV–XV stoljeća ili manja muslimanska groblja iz raznih perioda osmanske vladavine na prostoru Balkanskog poluotoka. „Svatovska groblja“ i usmena predaja o njima, osim u Bosni i Hercegovini, susreće se i u drugim susjednim državama: dijelovima Hrvatske, Crnoj Gori, Kosovu i Makedoniji. Izvjestan broj podataka o „Svatovskim grobljima“ i sukobima svatova sa tragičnim ishodom zabilježen je i u epskim pjesmama, posebno muslimanskim. Problem tumačenja i rasvjetljavanja „Svatovskih groblja“ u nauci je još nerazriješen. Prema Vlajku Palavestri, njihov nastanak s jedne strane vezuje se za stare paleobalkanske običaje, čija usmena predanja čuvaju uspomene na nekadašnju običajnu praksu svatovskih povorki i sukobljavanje svatova, a sa druge strane za usmena predanja izazvana postojanjem neobičnih starih nadgrobničkih spomenika – stećaka, starih usamljenih križeva, nišana ili nekropola, kojima među živima nema svjedoka.¹⁸ Prema Amri Hadžimuhamedović, naziv „Svatovsko groblje“ se vezuje za snažnu ulogu mevlavija u širenju islama u Osmanskom carstvu. Najstarije tekije u Bosni su mevlavijske, a prisutnost mevlavijskog tarikata širila se ispred osmanske vojske. Dan polaganja u grob tijela Dželaludina Rumija, hazreti Mevlane, obilježava se 17. decembra kao nevjestina noć, kao noć radosti, Šebi Arus. Groblja šehida, u toj tradiciji, označavaju se kao groblja slavljenika – svatovska groblja. U tom nazivu sadržan je odnos prema smrti. Naziv dovište na kome se obilježava dan rođenja vjerovjesnika Jahjaa (sv. Jovana, preteče sv. Ivana Krstitelja) dodatno ukazuje na kontinuitet sakralnih tradicija koje ima područje Bakića. Dova koja se održava 24. juna, može označiti kontinuitet i davanje nove forme starom, prastarom običaju slavljenja ljetnog solsticija, što je u Bosni zadržano i u muslimanskom i u kršćanskom predanju kao slavljenje dana rođenja Ivana Krstitelja (vjerovjesnika Jahja). O tom kontinuitetu nedvojbeno svjedoči i stari naziv lokaliteta Slavanj, što etimološki može biti vezano za naziv "slava", kojim danas u Bosni i Hercegovini pravoslavni vjernici obilježavaju dane koji se vezuju za rođenja svetih ličnosti – svetaca zaštitnika.¹⁹

Prema usmenim predajama muslimanskog stanovništva, obično se na

¹⁸ Palavestra Vlajko, „Svatovska groblja“ - problemi istraživanja u: Godišnjak XXX. Centar za balkanološka ispitivanja, knj. 28, ANUBiH, Sarajevo 1992.-1997.

¹⁹ Odluka Komisije za očuvanje nacionalnih spomenika o proglašenju: *Prirodno i historijsko područje – Nekropole sa stećcima, nišanima, obeliskom i ostacima cvke sv. Roka u Bakićima Donjim, opština Olovo* („Službeni glasnik BiH“ broj: 55/09,48/13,42/14), nacionalnim spomenikom Bosne i Hercegovine.

svatovskim grobljima susreću nadgrobnici – nišani, koji se po tipologiji razvrstavaju na muške i ženske, i to jedan pored drugog. Razlog ovakvog sahranjivanja objašnjava se činjenicom da su preminuli na dunjaluku iskazali jedno prema drugom ljubav, ali im sudbina nije omogućila zajednički život na *dunjaluku* – prolazni svijet, što zbog kuge ili neke druge životne nedaće. Njihova sahrana je ujedno i njihova svadba, tako da se njihov život nastavlja na *ahiretu* – budući vječni svijet, zbog čega su oni i ukopani jedno pored drugog i iz čega, za ovu vrstu grobalja, proizilazi u narodu naziv – *Svatovsko groblje*.

Katalog ukrašenih nišana:

Nišan br. 1 a i b – Doglavni nišan sa turbanom u gužve, sa odlomljenim mudžezvezom (vrhom nišana), prethodno je bio oboren, ali su ga stanovnici Slavnja uspravili i postavili mu betonsko postolje. Na sjeveroistočnoj strani nišana nalazi se ukras isklesanog štapa (čomaga) (Sl. 58). Dimenzije osnove nišana su 35 x 33 cm. Visina osnove nišana je 180 cm, a ukupna visina nišana sa turbanom je 240 cm. Donožni nišan se završava trokutasto, na čijem vrhu se nalazi poluloptasto ispupčenje. Dimenzije osnove nišana su: 37 x 33 cm i visine 170 cm.

Nišan br. 2 a i b – Doglavni nišan sa turbanom u gužve sa prelomljenim mudžezvezom (vrhom nišana) i isklesanim štapom na sjeveroistočnoj strani. (Sl. 59). Dimenzije kvadratne osnove nišana su 32 x 32 cm. Visina osnove nišana je 120 cm, a ukupna visina nišana sa turbanom je 180 cm. Donožni nišan je prelomljen i njegove dimenzije su: 38 x 36 cm i visine 160 cm. Visina prelomljenog dijela koji leži na zemlji je 120 cm. Nišan je oblikom jednak prethodnom nožnom nišanu.

Nišan br. 3 a i b – Prelomljen nišan sa isklesanim štapom (čomagom) na sjeveroistočnoj strani. (Sl. 60). Njegove dimenzije osnove su: 40 x 26 cm i ukupnu visinu 155 cm. Nišan ima trokutasti završetak. Visina prelomljenog dijela koji leži na zemlji je 115 cm. Nožni nišan prelomljenog vrha je oboren na zemlju. Njegove dimenzije su: 40 x 25 x 160 cm.

Nišan br. 4 a i b – Nišan sa turbanom u gužve oboren na zemlju. Na nišanu je sa sjeveroistočne strane isklesana sablja u koricama, a sa prednje jugoistočne strane je isklesan krug. (Sl. 61). Dimenzije kvadratne osnove nišana su 31 x 31 cm. Visina nišana je 268 cm, a ukupna visina nišana sa postoljem nišana koje ide u zemlju je 315 cm. Nožni nišan je također oboren na zemlju i prelomljen. Nišan je trokutastog završetka sa ispupčenjem na vrhu. Njegove dimenzije su 28 x 28 x 145 cm.

Nišan br. 5 a i b – Prelomljen nišan sa turbanom u gužve. Na nišanu je sa sjeveroistočne strane isklesan štap (čomaga) (Sl. 62). Dimenzije osnove

nišana su 44 x 40 cm. Visina nišana je 234 cm, a prelomljen je na 104. centimetru. Nožni nišan je prelomljen sa dimenzijama 37 x 25 cm i visine 194 cm. Visina prelomljenog dijela je 76 cm. Nišan je u obliku stele, a na tri njegove strane (sjeveroistočna, jugozapadna i sjeverozapadna strana) su isklesana poluloptasta ispupčenja. (Sl. 63).

Nišan br. 6 a i b – Nišan sa turbanom u gužve koji sa sjeveroistočne strane ima isklesanu sablju u koricama. (Sl. 64). Dimenzije osnovice nišana su 32 x 26 cm. Visina nišana je 195 cm. Nožni nišan je u obliku stele, prelomljena vrha dimenzija 33 x 25 x 150 cm. (Sl. 65).

Sažetak:

Kulturno-historijski spomenici na području Bakića kod Olova

Geografski položaj naselja Bakića čini prirodnu cjelinu koja se odražava na specifičnim primjercima nadgrobnih spomenika (stećaka, ostatka crkvišta i nišana). U centralnom dijelu naselja nalaze se na lokalitetu Pod Klisa ili Varošite – porodični grobovi, zatim na lokalitetu Klisa ostaci srednjovjekovne crkve sv. Roka (svetište "Gospe olovske") u čijem se okruženju nalazi nekropola sa 24 stećka u formi sljemenjaka, sanduka i ploča. Osnovne karakteristike plana crkve su izrazito potencirani prezbiterij i pravougaona apsida, dok je lađa u formi jednostavne dvorane. Iz statičkih razloga uz apsidalni prostor postavljeni su kontrafori. Sve to upućuje na činjenicu da je crkva po funkciji bila varoška, svrstana u okvire gotike i to u grupu tzv. propovijedničkih crkava. Po bogatstvu ukrasnih motiva među nekropolama u okolini Bakića, nekropola na lokalitetu Klisa svrstava se na prvo mjesto.

U pravcu jugozapada na udaljenosti do 500 m zračne linije od crkve sv. Roka, nalazi se grandiozan spomenik – obelisk, smješten je na lokalitetu Vlaškovac (oko 300 m iznad vrela Kamenice), a u narodu je nazvan nišan. Nekropole sa stećcima i nišanima na lokalitetu Slavanj i «Svatovsko Greblje» također, se ubrajaju u grupu bolje ornamentiranih nekropola na području Bakića. Na osnovu ukrasnih motiva zaključuje se da su to grobnice moćnijih i bogatijih feudalnih porodica koje se svojim spomenicima izdvajaju na nekropolama formiranim u posebne grupe, dok određeni dijelovi pripadaju vojnicima i slobodnim seljacima. Na takav zaključak upućuju manja „slabije ukrašena“ groblja (lokalitet – Grebljica), što ukazuje da su tu sahranjeni stanovnici niže klase; možda kmetovi.

Literatura:

Anđelić, P. (1973): *Pogled na Franjevačko graditeljstvo XIV i XV vijeka u Bosni, u Radovi sa simpozijuma „Srednjovjekovna Bosna i evropska kultura“*, Muzej Grada Zenice, Zenica.

Benac A. (1951): *Olovo (srednjovjekovni nadgrobnji spomenici Bosne i Hercegovine II)*, Beograd.

Bešliagić Š. (1978): *Nišani XV i XVI vijeka u Bosni i Hercegovini*, Sarajevo.

Bešliagić Š. (2004): *Leksikon stećaka*, Sarajevo.

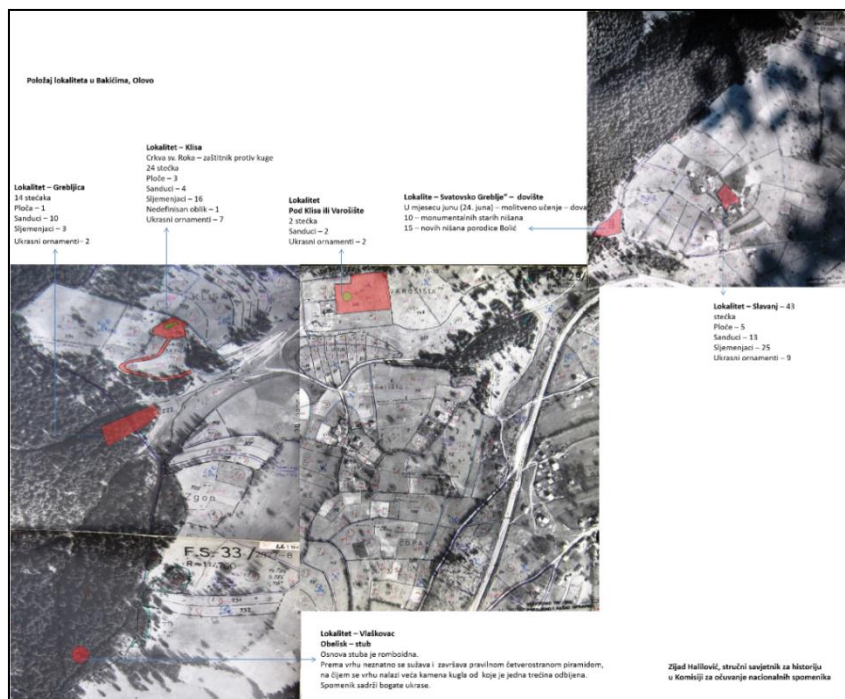
Filipović S. M. (1928): *Starine u Bakićima kod Olova*, GZM, Sarajevo.

Palavestra V. (1992-1997): *„Svatovska groblja“ - problemi istraživanja u: Godišnjak XXX. Centar za balkanološka ispitivanja, knj. 28, ANUBiH, Sarajevo.*

Truhelka Ć. (1889): *Dva heraldička spomenika iz Bosne*, GZM Sarajevo.

Odluka Komisije za očuvanje nacionalnih spomenika o proglašenju: *Prirodno i historijsko područje – Nekropole sa stećcima, nišanima, obeliskom i ostacima ckve sv. Roka u Bakićima Donjim, opština Olovo*, nacionalnim spomenikom Bosne i Hercegovine. „Službeni glasnik BiH“ broj: 55/09,48/13,42/14. Sarajevo.

Prilozi



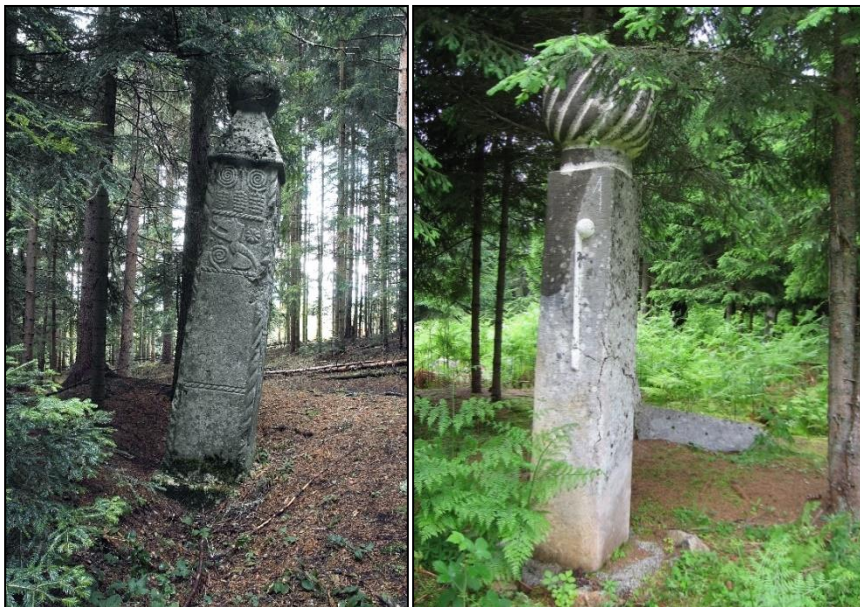
Slika 1. Položaj lokaliteta u Bakićima, Olovo



Sl. 11. Stećak premješten sa lokaliteta Klisa kod Olova u baštu ispred Zemaljskog muzeja u Sarajevu – jedinstven zbog svojih plastičnih rebara, koja predstavljaju imitaciju drvenih oblica na srednjovjekovnoj bosanskoj kući – foto Adnan Šahbazović 2008. godine



Sl. 19. Stećak br. 16. na lokalitetu Klisa – foto Zijad H 2008. godine



Sl. 31. Zapadna strana obeliska na lokalitetu Vlaškovac u Bakićima kod Olova – foto Adnan Šahbazović 2008. godine i Sl. 58. Nišan br. 1a. na lokalitetu Svatovsko greblje – foto Zijad H 2008. godine

Mr. sci. Zijad HALILOVIC

Commission to Preserve National Monuments of BiH

CULTURAL-HISTORICAL MONUMENTS IN THE AREA OF BAKICI, OLOVO

Abstract: *The geographical location of the village of Bakici, surrounded by clearings and forests, gives an image of a naturally enclosed place with numerous remains of monuments in which six sites with monuments from the Middle Ages (Pod Klisa or Varosiste, Klisa, Grebljica, Vlaskovac, Slavanj) and one (Svatovsko Greblje) from the period of administration of the Ottoman Empire in Bosnia and Herzegovina. The population is predominantly engaged in agriculture and cattle breeding, occupations that, together with mining, in the previous centuries influenced the formation of the cultural landscape of this settlement. The continuity of living and working in these areas is obvious. In the central part is the medieval site of Pod Klisa or Varosiste with two ornate chest-shaped stecak tombstones. Northwest of Pod Klisa or Varosiste, there is Klisa with the remains of a medieval church dedicated to St. Roko and a necropolis with 24 stecak tombstones. Southwest of the Klisa site, between the high cabinets by the road leading from Donji Bakici to the village of Krivajevice, is the Vlaskovac site with*

an obelisk-shaped monument made of limestone monolith. Between Klisa and Vlaskovac, there is a smaller ridge overgrown with pine trees, which houses the Grebljice site and a necropolis with 14 stecak tombstones. In the central part of the settlement of Slavanj, there is a necropolis with 43 stecak tombstones. At the foot of the settlement of Slavanj, on the site of the Svatovsko Greblje or the high ground, there are ancient monuments in the shape of a nisan tombstone. At this place, every year in June (June 24), a Muslim prayer is performed, giving the name of the locality itself - the sanctuary (dovište).

Keywords: *Olovo, Bakici, stecak tombstones, nisan tombstones*