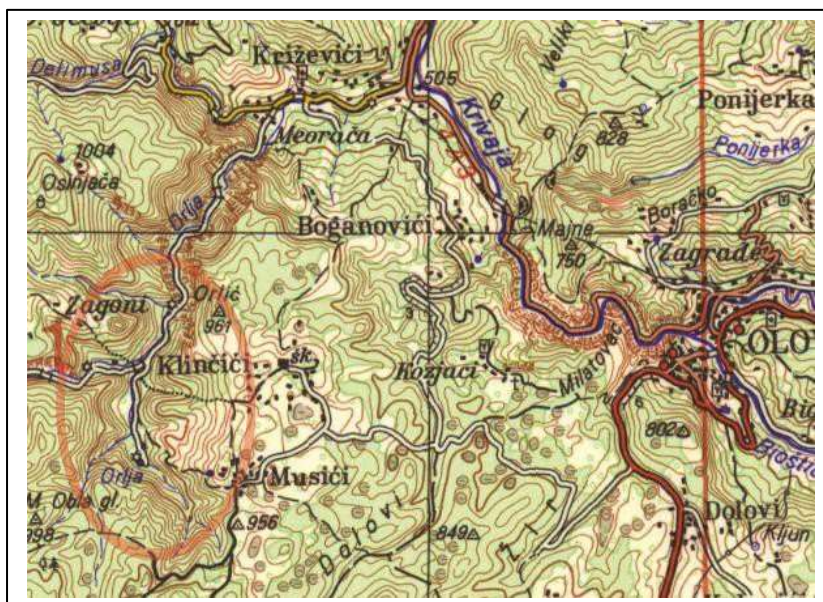


KULTURNO-HISTORIJSKO NASLIJEĐE OKO IZVORA I GORNJEG TOKA RIJEKE ORLJE U BLIZINI OLOVA

Izvor rijeke Orlje nalazi se oko 6 km vazdušne linije zapadno od Olova. Rijeka Orlja je desna pritoka rječice Očevice, a Očevica je lijeva pritoka rijeke Krivaje. Orlja izvire iz jakog kraškog vrela, odnosno iz pećine koja je u *Katastru speleoloških objekata Bosne i Hercegovine* evidentirana pod nazivom *Vrelo Orlje*, katastarski broj 3694 (Mulaomerović, at al, 2006). Hidrološkim metodama utvrđena je podzemna veza pećina na Bijambarama i pećine/vrela Orlje. Odnosno, voda koja izvire iz pećine Vrelo Orlje je voda koja ponire u Bijambarskim pećinama, tačnije u Donjoj bijambarskoj pećini (ponor Brodić). Rezultati koji su dobiveni bojenjem još šezdesetih godina 20. stoljeća, poprilično su bili nejasni, pa je istraživanje ponovljeno 2013. godine. Ovim istraživanjem dokazana je i potvrđena veza ponora u Donjoj bijambarskoj pećini i vrela Orlje.¹



Nakon 1 km toka, rijeka Orlja ulazi u svoj kanjon dug oko 2 km. Kanjon je u prošlosti bio potpuno neprohodan. U austrougarskom periodu kroz kanjon je izgrađen jedan krak šumske pruge koji se nastavljao na prugu Zavidovići-Han-Pijesak-Kusače. Nakon pruge, kroz kanjon je urađen makadamski put Krizevići-Meorača-Orlja. Pored ovog kraškog vrela Orlje, postoji još i izvor termomineralne vode s temperaturom oko 20 stepeni. Područje oko izvorišta danas nije naseljeno, ali s obzirom na prirodne pogodnosti i neke tragove iz prošlosti (most, grobovi/mezarje, mlinice), postoji realna pretpostavka da je predio u prošlosti bio stalno naseljen. To potvrđuje i usmena predaja stanovnika naselja Klinčići, po kojoj su njihovi nekadašnji preci stalno živjeli na tom dijelu, a na području današnjeg naselja Klinčići (jugoistočno od izvora Orlje) imali su samo ljetna prebivališta. U privremeno stanovanje i korištenje zemljišta i rijeke nema sumnje, jer ovdje se nalaze zemljišni posjedi koji se i danas koriste i čiji su vlasnici mještani naselja Klinčići i Musići. Analizirajući dva osmanska popisa¹, *Sumarni popis Sandžaka Bosna iz 1468/69 godine* i *Opširni popis Bosanskog sandžaka iz 1604. godine*, koji su bitan historijski izvor za proučavanje naseljenih mjesta. Iz njih doznajemo da u nahiji Olofca (Olovo), kojoj je pripadalo ovo područje, nema naselje pod nazivom Orlja ili slično. To u potpunosti ne

¹ To su *Katastarski popisni defteri* (knjige).

isključuje mogućnost da je tu naselje postojalo, jer u pomenutom opširnom popisu iz 1604. godine u nahiji Olofca (Olovo) ima oko 50 neubiciranih naselja, odnosno naselja koja nisu zabilježena pod svojim današnjim nazivom. Tako da ne možemo znati na osnovu ovog izvora kako se to naselje zvalo, ako je i postojalo. Cijeli predio oko izvora rijeke Orlje danas se naziva Orlja.

Rimski most

Najznačajniji spomenik iz prošlosti na ovom dijelu je stari jednolučni kameni most. Most se naziva Rimski most. Postoji još mostova koji nose isti naziv (Čelić & Mujezinović, 1968). Most se nalazi nekoliko stotina metara prije nego što Orlja ulazi u svoj duboki kanjon. Sagrađen je u osmanskome periodu, ali se ne zna tačno vrijeme gradnje mosta.

Most se nalazi na putu koji je iz grada Olova i okolnih naselja (Bakići, Dolovi, Kruševo, Kozjaci, Musići, Klinčići) vodio preko Očevije prema Varešu. Pomenuta naselja se nalaze na dijelu olovskog kraja, na kojem je postojalo rudarenje rudom olova i dio koji je po svemu sudeći u srednjem vijeku bio gusto naseljen. Taj stari put se iz naselja Klinčići spuštao u dolinu Orlje, preko mosta prelazio Orlju, zatim vodio ka naselju Zagoni i dalje prema Očeviji i Varešu. Na lijevoj strani rijeke put se račvao pa je drugi pravac vodio uz potok Gnjonicu u naselja Ravne i Zubeta i dalje nastavljao prema Varešu. Rijeka Orlja je u gornjem toku mala rijeka, obale su joj pristupačne skoro na cijelom gornjem toku, vodostaj nije velik, osim kad su veće padavine ili topljenje snijega, tako da je čovjek mogao prelaziti rijeku bez nekih posebnih pomagala. Most je sigurno sagrađen za prelaz ljudi kada je vodostaj velik i za lakši prelaz životinja pod teretom (tovarom), s obzirom da je na Orliji postojao veći broj vodenica tako da su sa tovarnim životinjama iz okolnih sela dopremane žitarice za mljevenje a i za ostali transport. Most je sigurno koristio i za lokalnu komunikaciju s jedne obale na drugu, jer sudeći po današnjem rasporedu livada i obradivog zemljišta bio je s obje strane rijeke.



Fotografija 1: Rimski most na rijeci Orliji



Fotografija 2: Luk mosta

Ovaj stari kameni most je zanimljiv jer je u gradnji mosta korišten materijal nekoliko srednjovjekovnih nadgrobničkih spomenika- stećaka. Stećci su ugrađeni u gornji, danas gazeći dio mosta, tako da su dobro vidljivi. Moguće je da je na mostu nekada bio deblji sloj gornjeg dijela konstrukcije mosta, tako da stećci nisu bili na površini. A moguće je da je graditelj krovne strane stećaka namjerno okretao prema gore da bi gazeća površina bila uglačana. U tom slučaju gazeći dio je neravan zbog stećaka sljemenjaka koji su ugrađeni u most (Fotografija 1). Ukupno je korišteno 4-5 stećaka sljemenjaka i 1-2 u obliku sanduka. Za dva kratka komada nismo sigurni da li se radi o dva kraća stećka ili su dijelovi stećaka. U temeljima i u donjem dijelu mosta nisu korišteni stećci. Bočne strane stećaka, koji su ugrađeni u luk mosta, sužene su prema dolje da bi se uklopile u lučnu konstrukciju mosta. Jedan sljemenjak koji je ugrađen u krunu mosta je sa

donje strane udubljen po dužini, da bi vrh luka mosta bio oblikovan, tj. da bi most imao istaknut lučni svod (fotografija 2).

U svom poznatom djelu o starim mostovima u Bosni i Hercegovini, dva autora Čelić i Mujezinović nigdje ne navode da su za gradnju ovog mosta korišteni stećci (Čelić & Mujezinović, 1968, 115). U napomeni autori navode da se podaci nalaze u dokumentaciji Zavoda za zaštitu spomenika kulture Bosne i Hercegovine. Da li u tim podacima ima više pojedinosti, sada ne znamo. Teško je povjerovati da autori, ako su bili na lokaciji, uopće nisu primijetili ovu pojavu u gradnji mosta, jer se radi o dobrim poznavateljima spomenika materijalne kulture. Vjerovatno na lokaciji nisu ni bili, nego su ovaj most opisali po spomenutim podacima iz Zavoda.

“Rimski most” na rijeci Orliji je Odlukom *Komisije za očuvanje nacionalnih spomenika* 2011. godine proglašen *Historijskim spomenikom – most poznat kao “Rimski most” na rijeci Orliji*. Ali u tekstu Odluge o proglašenju mosta nacionalnim spomenikom, nigdje se ne navodi da su za gradnju mosta korišteni stećci. U Odluci se kaže: “Gornja-hodna površina mosta je zbog dugogodišnjeg neodržavanja i izloženosti nepovoljnim vremenskim utjecajima stepenasta. Blokovi koji čine svod prema hodnoj površini pravilno su klesani u dvije strane.”²

Ovo nije jedini primjer ugradnje stećaka u stare kamene mostove. Isti primjer ugradnje stećaka u kamenu most imamo na rijeci Žepi, u naselju Stop (kod izvora rijeke Žepe). Na lokalitetu Tulež, u samom selu Stop, nalazi se nekropola sa 6 stećaka. Jedan sljemenjak je na svom mjestu a ostali su ugrađeni u most. U blizini je staro muslimansko mezarje s nišanima, na kojima se nalaze ukrasi polumjeseca, mača, jabuke i zastave (Bešlagić, 1971,246). Ovaj podatak o upotrebi stećaka za gradnju mosta preko rijeke Žepe navodimo koristeći stariju literaturu. Nemamo podatak da li su i danas sačuvani vidljivi stećci koji su ugrađeni u most.

Ovo su dva primjera ugradnje stećaka u stare kamene mostove koji su sagrađeni još u osmansko doba. Mnoštvo je primjera gdje su stećci korišteni za sličnu gradnju savremenih građevina u 20. stoljeću.

Mala nekropola sa starim nišanima

Desetak metara zapadno od mosta, na lijevoj obali Orlje, iznad ušća rijeke Gnjonice, na malom brežuljku smješteno je mezarje s nekoliko nišana. U skorije vrijeme je neko krčio lokaciju i okrećio nišane pa su nišani sada bolje vidljivi nego ranije. Nišani su oštećeni i polomljeni. Danas je moguće ustanoviti ukupno tri mezara s uspravnim nišanima. Svi nišani, i njihovi polomljeni dijelovi, su okrećeni pa su ukrasi, inače izvedeni tankim linijama, dobro vidljivi. Mezar na sjevernoj strani, do puta uz Gnjonice, ima sačuvan uzglavni nišan s turbanom, *mudžezvez*³ na turbanu je odlomljen (Fotografija 3). Na sjeveroistočnoj, široj strani nišana, tankom linijom urezivanjem, izvedena je predstava *obruča ili kruga*, a na jugoistočnoj, užoj strani, izvedena je predstava *luka*. Nožni nišan je prelomljen na pola, gornji dio nije sačuvan. Na mezaru koji je odmah do prethodnog, uzglavni nišan je prelomljen. Neko je naknadno na prelomljeni dio postavio odlomljeni vrh nekog nišana koji je po obliku bio nišan s derviškom kapom ili je možda odlomljeni dio bio *mudžezvez* nekog većeg derviškog nišana s turbanom (fotografija 6). Ne može se tvrditi da li su ta dva dijela nekada bili jedan nišan. Nožni nišan na ovom mezaru nije je kompletan, prelomljen je, ali su sačuvana oba dijela. Piramidalnog je završetka i na vrhu ima *jabuku*⁴. Treći mezar se nalazi do prethodna dva, s prelomljenim uzglavnim nišanom, koji je malo lošije obrade u odnosu na ostale nišane.

² Odluka o proglašenju Historijskim spomenikom – most poznat kao “Rimski most” na rijeci Orliji, Odluka br. 02-2.3-77/11-11, 11.03.2011.g. Sarajevo, “Službenom glasniku BiH”, broj 53/11; Dostupno http://kons.gov.ba/main.php?id_struct=6&lang=1&action=view&id=3337

³ *Mudžezvez* je šiljati završetak iznad turbana (Bešlagić, 1978, 12).

⁴ Naziv za ovaj ukras koji se koristi u literaturi je: jabuka, polujabuka, kugla i polulopta. Njega susrećemo na stećcima i na kršćanskim nadgrobnim spomenicima. Više o simbolici ovog ukrasa može se pročitati u Mulaomerović Jasminko, *Mjesec i jabuka*, 2008, 106-121; Wenzel, 1965,133; Bešlagić, 1978, 57-61; Bešlagić, 1982,174.



Fotografija 3: Ostaci nišana s dijelom obruča/kruga



Fotografija 4: Nišan s turbanom, s predstavom luka i obruča/kruga



Fotografija 5: Nišan šejha Vejsa iz harema Sarač Alijne džamije u Sarajevu

Sačuvani nišani su skromnih dimenzija, prema nekim nišanima sa olovskog područja iz istog vremena i istih karakteristika. Na lokaciji je prisutno još dijelova nišana koji su polomljeni i nisu na svojim izvornim lokacijama. Ukupno se mogu ustanoviti ostaci tri nišana. Jedan od prelomljenih je nišan sa ženskom kapom. Drugi nišan je prelomljenom i sačuvan je gornji dio, odnosno turban, vrat i sasvim malo tijela nišana ispod vrata. Na tom sačuvanom dijelu vrlo malo je vidljiv ostatak ukrasa kruga/obruča izvedenog tankom linijom, apsolutno identičan kao obruč/krug sa prvog opisanog nišana. Turbani su im takođe identični, a *mudžev* je na ovom ostao sačuvan (fotografija 3). Treći nišana je prelomljen, ostao je sačuvan samo turban koji je po obliku možda mogao biti derviški i odlomljen mu je *mudžev* (fotografija 7). Velika je vjerovatnoća da su se stećci koji su ugrađeni u most nalazili na malom brežuljku iznad pomenutih mezarova. Da je nakon njihove upotrebe u gradnji mosta, a možda i prije toga formirano muslimansko mezarje.



Fotografija 6.



Fotografija 7.

Isti ukras, urezani obruč/krug postoji na jednom nišanu s natpisom šejha Vejsa koji je bio sin šejha Hadži-Sinanove tekije u Sarajevu, sina šejh Muhameda (1197. hidžretske godine, odnosno 1782/83). Obruč je postavljen na istom mjestu kao na nišanu iz Orlje (fotografija 5), a natpis je ispisan ispod kruga. Nišan se nalazi u mezarju uz Sarač Alijnu džamiju na Vrbanjuši

(džamija poznatija pod nazivom Vrbanjuša)⁵. Mezarje graniči sa hadži-Sinanovom tekijom i u njemu se nalazi turbe hadži-Sinan-age i njegove supruge Sakine (Mujezinović, 199., Tom I, 237; fotografija nišana je na strani 246). Opisujući događaje koji su se desili 1197. hidžretske godine, odnosno (1782/83), Bašeskija u svom *Ljetopisu* bilježi da je umro od kuge kosati šejh Vejs, šejh hadži-Sinanove tekije (Bašeskija, 1968., 286 i 298; Bašeskija, 1998, 218). Inače u toj godini Bašeskija bilježi mnogo umrlih od kuge.

Postoji još primjera u literaturi o ovakvom ukrasu na muslimanskim nadgrobnim spomenicima nišanima. Kao što je nišan s derviškim turbanom sa kružićima na lokalitetu Podgrebnjača u Čatićima kod Kaknja (Mujezinović, 1998, Tom II, 467) i krugovi na nišanu na mezaru gdje je po poredanju ukupana neka poginula djevojka, mezar se nalazi u Ostružnici ispod Kozograda kod Fojnice (Mujezinović, 1998, Tom II, 483). Za navedena dva nišana podaci su iz starije literature i ne znamo da li su nišani sačuvani do danas. Ovi ukrasi su još češći na starijim nadgobnim spomenicima, nišanima iz 15. i 16. stoljeća (Bešlagić, 1978, 59).

Iznešene karakteristike derviških nišana i postojanje istog ukrasa (tankog sfernog obruča) kao na nekim drugim derviškim nišanima, dovode nas na razmišljanje i pretpostavku da je nekada, možda u osmanskom periodu, u blizini postojalo neko derviško svetište ili zdanje. Činjenica da se u blizini nalaze dva izvora vode, ide u prilog toj pretpostavci, jer su se takve lokacije upravo koristile za derviška okupljanja i poštivale se u tradiciji bosanskih muslimana. Što se tiče pomenutog ukrasa, za njega se može reći da može biti i zadržavanje ukrasa sa stećaka, jer su obruči (kružni vijenci) čest ukras na stećcima olovskog kraja, a potpuno isti krug urezan tankom linijom, imamo samo na jednom sljemenjaku na nekropoli Mramorje/Brijeg u Dugom Selu kod Soluna. Pomenuti stećak, kao i cijela nekropola, nisu nigdje u literaturi evidentirani.⁶

Autori ovaj ukras nazivaju različitim nazivima i prave razliku između kruga koji je urezan tankom linijom i kružnog vijencatj. kada je obruč izveden od tordirane trake (Bešlagić, 1982, 172). Krug na stećcima obično sesmatra predstavom sunca. Po svom izgledu onbi mogao biti i predstava punog mjeseca, ali ga niko od dosadašnjih istraživača nije tako shvatio (Bešlagić, 1982, 171), iako se u literaturi ustalilo mišljenje da je predstava mjeseca uvijek predstava jedne četvrtine mjeseca, odnosno polumjeseca ili mladog mjeseca. U literaturi možemo naći mišljenje da se dva ukrasa, udubljenja i obruči, susreću uvijek skupa (Wenzel, 1965, 129), na olovskim stećcima imaju oba ukrasa, ali nisu skupa.

Vodenice na Orlji

Sudeći po kartografskim izvorima, na Orlji je bilo ukupno 5 vodenica: na samom izvoru Orlje, na sredini od Vrela do ušća Gnjonice, ispod ušća Gnjonice i dvije na ulazu Orlje u kanjon ispod ušća potoka Milkovac. Od prve dvije ne postoje nikakvi vidljivi ostaci, jer su lokacije opterećene kasnijom gradnjom. Na vodenici koja se nalazila ispod ušća potoka Gnjonica, danas su vidljivi samo ostaci jaza kojim je voda navođena do vodeničnog badnja ili žlijeba. Na vodenici koja se nalazila prije ulaska Orlje u kanjon, vidljivi su ostaci temelja objekta vodenice, odnosno jedan uspravan stup i greda (Fotografija 8). Na austrougarskoj topograskoj karti (R 1:75.000) na ovom mjestu su označene dvije vodenice. To potvrđuje jedan mali rukavac Orlje koji se nalazi oko 100 metara uzvodno od pomenutih ostataka prve vodenice. Taj rukavac je vjerovatno bio jaz do vodenice, kojeg je kasnije voda proširila.

Na potoku Gnjonica, nekoliko stotina metara uzvodno od ušća, nalazila se jedna vodenica. Ovaj dio uz donji tok potoka Gnjonica može se uvrstiti u razmatrano područje. Na potoku Gnjonica postojala je još jedna vodenica, ali u njegovom gornjem toku, možda vlasništvo stanovnika Ravne. Ove vodenice su spadale u kategoriju malih potočnih vodenica s horizontalnim vodeničnim kolom.

⁵ Džamija se nalazi u starom dijelu grada, danas je to između ulica Sagrdžije i Logavine.

⁶ Činjenice o ukrasima na olovskim stećcima iznosimo na osnovu rezultata projekta *Evidentiranje brojnosti i rasprostranjenosti srednjovjekovnih nadgrobnih spomenika- stećaka na području općine Olovo*. Projekat je bio samostalni istraživački projekat autora ovog rada, a u vrijeme pisanja ovog rada rezultati projekta se obrađuju.



Fotografija 8. Ostaci vodenice

Na ovom području, vodenice, kao i cijeli unutrašnji inventar, izrađuju se od drveta, tako da su vrlo trošne i brzo propadaju. Kameni podzid u temeljima se zida od riječnog kamena, bez ikakvog vezivnog materijala, nema značajnu čvrstinu, tako da se i on s vremenom brzo uruši.

Umjesto zaključka

Podaci izneseni u ovom radu pokazuju kako neki historijski spomenici nisu do kraja istraženi i da je bez detaljnijeg terenskog istraživanja teško doći do novih saznanja. Pored promatranja i analiziranja samog spomenika, potrebno je obratiti pažnju na neposrednu i daljnu okolinu spomenika.

Pomenutu Odluku o proglašenju ovog mosta nacionalnim spomenikom Bosne i Hercegovine, vrijedilo bi izmijeniti, dopuniti i proširiti na nekropolu s grobovima/mezarjem i starim nišanima. Ne smatramo da bi to bilo teško.

Podaci izneseni u ovom radu prikupljeni su u toku projekta *Evidentiranje brojnosti i rasprostranjenosti srednjovjekovnih nadgrobnih spomenika- stećaka na području općine Olovo*. Projekat je bio samostalni istraživački projekat autora ovog rada. Više o rezultatima projekta možete pročitati u već objavljenim izvornim tekstovima i tekstovima koji će biti objavljeni u rubrici Mramorje, u naučno-popularnom internetskom magazinu BhDOCumentary.www.bhdocumentary.net⁷

Literatura:

- Aličić S. Ahmed, prevod i uređenje: 2008, *Sumarnom popisu Sandžaka Bosna iz 1468/69. godine*, Islamski kulturni centar Mostar;
- Anon, *Realizovan projekat "Utvrđivanje podzemnih veza pećina na Bijambarama i pećine/vrela Orlje"*, Centar za krš i speleologiju Sarajevo, [Pregledano: 26.11.2014.], dostupno na: <http://www.centarzakrs.ba/bh/aktuelnosti/83-realizovan-projekat-utvrdivanje-podzemnih.html>
- Bašeskija Mula Mustafa Šefki: 1968, *Mujezinović Mehmed Ljetopis Mula Mustafa Sevki Bašeksije* (prevod s Turskog Mujezinović Mehmed), "Veselin Masleša", Sarajevo;
- Bašeskija Mula Mustafa Šefki: 1997, *Ljetopis (1746-1804)*, „Sarajevo-Publishing“, III izdanje, Sarajevo (prevod s turskog, uvod i komentar Mujezinović Mehmed);
- Bešlagić, Šefik: 1971, *Stećci, kataloško-topografski pregled*, Sarajevo;
- Bešlagić, Šefik: 1978, *Nišani XV i XI vijeka u Bosni i Hercegovini*, ANUBiH, Odjeljenje društvenih nauka, Knjiga 30, Sarajevo;
- Bešlagić, Šefik: 1982, *Stećci - kultura i umjetnost*, Biblioteka „Kulturno naslijeđe“, „Veselin Masleša“, Sarajevo;

⁷ Dostupno na: <http://bhdocumentary.net/index.php/mramorje>[Pregledano: 30.11.2014.]

- Čelić Džemal&Mujezinović Mehmed: 1968, *Stari mostovi u Bosni i Hercegovini*, "Veselin Masleša", Sarajevo;
- Handžić Ademet al.obradio:2000, *Opširni popis Bosanskog sandžaka iz 1604. godine*, Svezak I/1
- Mujezinović Mehmed: 1998, *Islamska epigrafika Bosne i Hercegovine*, Knjiga I i II, „Sarajevo-Publishing“, Sarajevo;
- Mulaomerović Jasminko, at al.: 2006, *Katastar speleoloških objekata Bosne i Hercegovine*, SP "Speleododo", Sarajevo;
- Mulaomerović Jasminko, 2008: *Mjesec i jabuka*, BZK „Preporod“, Sarajevo;
- Wenzel Marian: 1965: *Ukrasni motivi na stećcima*, Biblioteka „Kulturno naslijeđe“, „Veselin Masleša“, Sarajevo;

Dokumenti:

- Odluka o proglašenju za Historijski spomenik – most poznat kao "Rimski most" na rijeci Orliji, Odluka br. 02-2.3-77/11-11, 11.03.2011.g. Sarajevo, "Službenom glasniku BiH", broj 53/11; Dostupno na:
http://kons.gov.ba/main.php?id_struct=6&lang=1&action=view&id=3337

Internet:

- <http://www.kons.gov.ba> - Komisija za očuvanje nacionalnih spomenika
- <http://www.centarzakrs.ba> - Centar za krš i speleologiju Sarajevo
- <http://www.bhdocumentary.net> - BhDOCumentary naučno-popularni internet magazin